

Programes Socials

Fitxes resum

2015

ÍNDEX



- **Pla d'Acció Social: Línies d'actuació** _____ pàg. 6
- 1. Formació i Inserció Sociolaboral** _____ pàg. 7
 - ❖ **Objectius** pàg. 8
 - ❖ **Actuacions**
 - **Itineraris Integrats d'Inserció**
 - Apropa't a la Feina pàg. 9
 - SIOL pàg. 10
 - Situa't pàg. 11
 - Accés pàg. 12
 - Club de Feina pàg. 13
 - Itineraris d'Inserció per a Dones pàg. 14
 - Plans d'Ocupació pàg. 15
- 2. Conciliació de la vida familiar i laboral** _____ pàg. 16
 - ❖ **Objectius** pàg. 17
 - ❖ **Actuacions**
 - La Capsa dels Jocs pàg. 18

ÍNDEX



3. Desenvolupament econòmic i laboral	pàg. 19
❖ Objectius	pàg. 20
❖ Actuacions	
• Prospecció d'Empreses	pàg. 21
• Dinamització Comercial	pàg. 22
4. Participació i desenvolupament comunitari	pàg. 23
❖ Objectius	pàg. 24
❖ Actuacions	
• Pla de desenvolupament comunitari	pàg. 25
• Suport educatiu a la comunitat gitana	pàg. 26
• XXIV Setmana Cultural: Plataforma d'Entitats	pàg. 27
• Ajut tècnic a la Plataforma d'Entitats i Veïns	pàg. 28
• Arxiu històric i Centre de documentació de la Mina	pàg. 29
• Alfabetització i Carnet de Conduir: C.C.G. la Mina	pàg. 30
• XXV Festival de Cante Flamenco: C.C.G. La Mina	pàg. 31
• Les dones som barri 2015: Ass. Grup de Dones Iris	pàg. 32
• Grup de relació social i ajut mutu: Ass. Col·lectiu Alfabetització	pàg. 33

ÍNDEX



- Les dones fan front a la crisi: Ass. de dones Adrianes ----- pàg. 34
- Ràdio La Mina: A.S.J.M.I. ----- pàg. 35
- El comerç de la Mina, comerç emprenedor: Ass. de comerciants i propietaris del barri de la Mina ----- pàg. 36
- Pla de Comunicació ----- pàg. 38

5. Millora de la convivència i el civisme ----- pàg. 38

❖ Objectius ----- pàg. 39

❖ Actuacions

- Projecte de Suport i Assessorament a les juntes d'Escala i Mediació en conflictes comunitaris ----- pàg. 40
- Projecte d'intervenció integral en el bloc de Venus ----- pàg. 41

6. Suport social i educatiu ----- pàg. 42

❖ Objectius ----- pàg. 43

❖ Actuacions

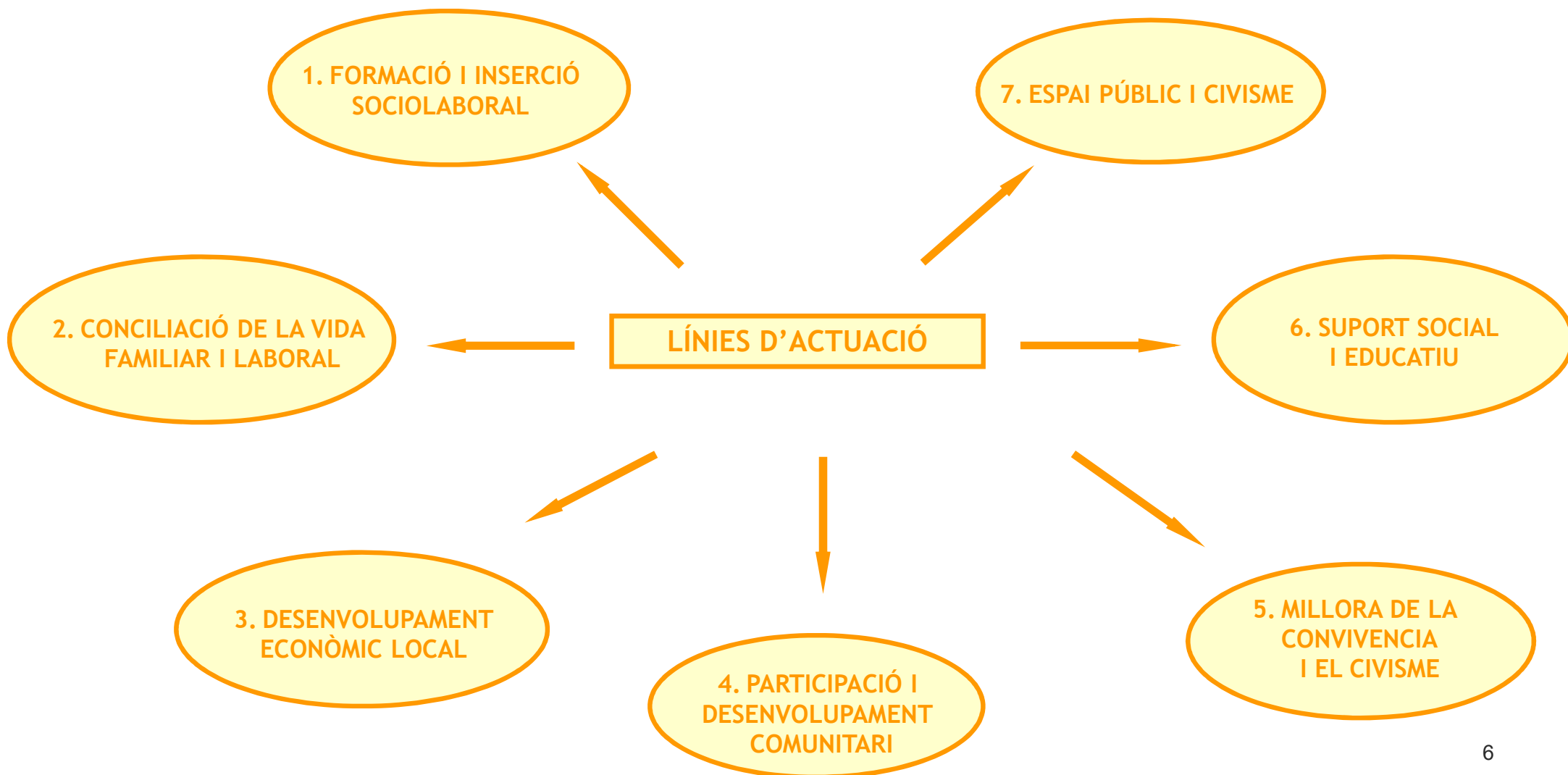
- Siklavipen Savorença: Fundació Pere Closa ----- pàg. 44
- Salesians Sant Jordi - PES la Mina: Aula d'Estudi i Reforç escolar ----- pàg. 45
- Activitats amb famílies: Casal Infantil La Mina ----- pàg. 46
- Espai jove ----- pàg. 47

ÍNDEX



• Club de Lluita Olímpica La Mina	pàg. 48
• Associació Esportiva Fòrum La Mina	pàg. 49
• Club Petanca La Mina	pàg. 50
• Club Petanca Amics i Jubilats del Cuenca	pàg. 51
• Activitats formatives	
❑ Alumnes en pràctiques 2015	pàg. 52
❑ Visites de grups d'estudiants	pàg. 53
❑ Visites institucionals i professionals	pàg. 54
❑ Formació: Assistència a jornades, congressos i presentació de projectes	pàg. 55
7. Espai públic i civisme	pàg. 56
❖ Objectius	pàg. 57
❖ Actuacions	
• Brigada de manteniment i neteja	pàg. 58

PLA D'ACTUACIÓ SOCIAL



1. Formació i Inserció Sociolaboral

- ❖ **Objectius**
- ❖ **Actuacions**
- **Itineraris Integrats d'Inserció**
 - Apropa't a la Feina
 - SIOL
 - Situa't
 - Accés
 - Club de Feina
 - Itineraris d'Inserció per a Dones
- **Plans d'ocupació:** “Pla de prevenció, informació, conservació i manteniment en els espais públics”.

OBJECTIUS



Generar oportunitats de formació i inserció de forma integrada

- Formar i capacitar laboralment.
- Augmentar l'ocupació.
- Millorar les competències transversals per obtenir i mantenir un lloc de treball.
- Incorporar els diferents col·lectius de població de la Mina als processos de formació.
- Fomentar les oportunitats d'inserció sociolaboral.

Generar possibilitats d'accés al mercat de treball

- Facilitar l'accés als serveis d'informació i orientació.
- Fomentar l'accés a la formació i l'ús de les noves tecnologies.
- Facilitar l'accés a les practiques laborals.

APROPA'T A LA FEINA



DESCRIPCIÓ

Projecte d'inserció sociolaboral adreçat a joves entre 18 i 30 anys, amb baixa qualificació i experiència laboral, que cerquen aprendre un ofici i incorporar-se al mercat de treball.

Objectiu:

Proporcionar formació tècnica en el lloc de treball, mitjançant pràctiques formatives i/o contractes de formació.

El projecte es desenvolupa en dues fases paral·leles, d'una banda posar als joves en contacte amb experiències reals de feina i, d'altra, portar a terme accions de sensibilització al teixit empresarial envers la contractació de joves.

DADES-RESULTATS

127 joves han estat atesos al servei, dels quals 110 s'han vinculat als itineraris personalitzats de formació i inserció, amb el següent resultat:

- INSERCIÓ LABORAL: 36 joves (33%)
- PRÀCTIQUES EN EMPRESES: 53 joves (48%)
- INSERCIÓ FORMATIVA: 21 joves (19%)



SIOL MINA (SERVEI D'INFORMACIÓ I ORIENTACIÓ LABORAL)



DESCRIPCIÓ

Projecte d'informació i orientació laboral, adreçat a la població en edat de treballar.

Objectiu:

Informar, orientar i fer un diagnòstic d'ocupabilitat, dissenyant un itinerari de derivació consensuat en coordinació amb els agents del territori .

És la via d'entrada als serveis de la Xarxa d'Inserció Sociolaboral del Consorci.

Fent el seguiment de les derivacions i, incorporant als Plans de Treball del propi SIOL.

La Xarxa de Serveis, s'articula i coordina per mitjà d'un programa únic de gestió compartida.

DADES-RESULTATS

498 persones informades i ateses en primera acollida (**263** homes i **235** dones) de les quals,

- **287** persones han estat derivades a recursos específics de la Xarxa de Serveis d'Inserció i
- **205** persones han seguit el seu itinerari al SIOL, amb el següent resultat:
 - **INSERCIÓ LABORAL: 69** persones: **34%** (**25** homes i **44** dones)
 - **INSERCIÓ FORMATIVA: 24** persones: **12%** (**13** homes i **11** dones)



DESCRIPCIÓ

Projecte de motivació i acompanyament a la reinserció sociolaboral de persones drogodependents en procés de tractament o abstinència.

Objectiu: dotar de recursos i habilitats per a iniciar itineraris de reinserció sociolaboral.

Treball coordinat i en xarxa.

Metodologia:

- Aula-Taller prelaboral, per crear hàbits i rutines socials i laborals.
- Suport psicossocial per mantenir l'abstinència, i els tractaments indicats, amb seguiment analític periòdic.
- Procés tutoritzat de reestructuració del cycle vital i de salut.
- Processos tutoritzats per a una inserció en el mercat protegit i ordinari.

DADES-RESULTATS

45 persones ateses i **24 vinculades** (19 homes i 5 dones), que han seguit el seu itinerari personalitzat amb el següent resultat:

- **INSERCIÓ LABORAL: 5 persones: 21%** (3 homes i 2 dones)
- **INSERCIÓ FORMATIVA: 10 persones: 17%** (7 homes i 3 dones)



DESCRIPCIÓ

Projecte ocupacional d'acompanyament, suport i seguiment a la formació i inserció per a persones amb condicionants de salut mental.

Objectiu:

Promoure la igualtat d'oportunitats en l'accés al mercat de treball ordinari i protegit.

Metodologia

-Acollida: compromís, anàlisi del perfil ocupacional i pla de treball personalitzat.

-Preparació: definició d'objectius, desenvolupament de competències i recursos per a la recerca de feina.

-Inserció i seguiment: suport en l'adaptació i manteniment del lloc de treball.

-Suport a l'empresa: durant el període d'adaptació i treball posterior per consolidar el lloc de feina.

DADES-RESULTATS

74 persones ateses, de les quals **46 (23 homes i 23 dones)** han seguit un itinerari individualitzat de formació-inserció, amb el següent resultat:

- **INSERCIÓ LABORAL: 17 persones: 37% (9 homes i 8 dones)**
- **INSERCIÓ FORMATIVA: 18 persones: 39% (10 homes i 8 dones)**



CLUB DE FEINA

DESCRIPCIÓ

Projecte que posa a l'abast de la població de la Mina, un espai amb recursos i assessorament per a la recerca activa de feina.

OBJECTIU:

Potenciar l'autonomia, i la implicació en el propi procés d'inserció.

METODOLOGIA:

-Acollida en sessions de grups per conèixer l'espai i el seu ús.

-Tutories individuals per definir l'objectiu laboral i establir el pla de treball personal, amb un seguiment del procés.

-Mòduls pràctics per a la recerca de feina: informàtica aplicada a la recerca, coneixement del mercat de treball i processos de selecció.

DADES-RESULTATS

421 persones ateses (289 homes i 132 dones) de les quals 417 han seguit itineraris d'inserció, amb el següent resultat:

- INSERCIÓ LABORAL: 124 persones: 30% (84 homes i 40 dones)
- INSERCIÓ FORMATIVA: 49 persones: 12% (42 homes i 7 dones)



ITINERARIS D'INSERCIÓ PER A DONES

DESCRIPCIÓ

Projecte adreçat a dones, majoritàriament d'ètnia gitana, per fomentar el seu accés, manteniment i promoció en el mercat de treball formal.

OBJECTIU:

Millorar l'ocupació laboral de les dones, a partir d'un projecte propi mitjançant el desenvolupament de les seves competències.

METODOLOGIA:

- Identificació del potencial laboral de la dona, posant-la en relació amb el mercat de treball.

- Desenvolupament de les seves competències, fent emergir el currículum ocult de la dona.

- Acompanyament i suport per mitjà de l'acció tutorial per consensuar, revisar i reconduir el procés d'inserció.

DADES-RESULTATS

231 dones ateses de les que **148 dones** s'han vinculat al servei i han seguit un itinerari individualitzat d'inserció, amb el següent resultat:

- **INSERCIÓ LABORAL: 60 dones (41%)**
- **PRÀCTIQUES LABORALS: 29 dones (20%)**
- **INSERCIÓ FORMATIVA: 10 dones (7%)**



PLANS D'OCUPACIÓ: PLA DE PREVENCIÓ, INFORMACIÓ, CONSERVACIÓ I MANTENIMENT ALS ESPAIS PÚBLICS

DESCRIPCIÓ

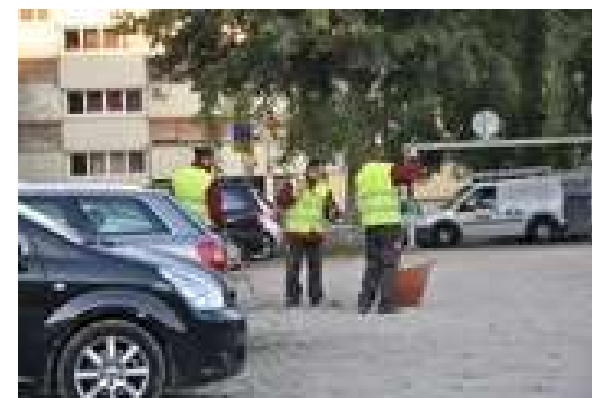
El programa de plans d'ocupació té un doble objectiu:

- Fomentar la contractació de la població del barri en risc d'exclusió.
- Donar major impuls a la Brigada de Manteniment.

Els Plans d'ocupació d'enguany, a diferència d'altres anys, van adreçats a persones beneficiàries de la renda mínima d'inserció.

DADES-RESULTATS

Període d'execució: de novembre 2015 a maig 2016. Hi ha **13** persones contractades. Modalitat de peons de manteniment i neteja. S'han realitzat dos mòduls formatius d'una durada de 25 hores de formació. La formació es realitza en horari laboral.



2. Conciliació de la vida familiar i laboral

- ❖ Objectius
- ❖ Actuacions
 - La Capsa dels jocs

OBJECTIUS



Generar oportunitats d'accés al mercat de treball, sense discriminació de gènere o estat.

- Dotar el barri de serveis per a la petita infància.
- Oferir un espai socialitzador i educatiu a famílies i infants.
- Prevenir situacions d'exclusió social.
- Millorar la imatge del parc del Besòs com a zona d'esbarjo.

LA CAPSA DELS JOCS

DESCRIPCIÓ

- Espai lúdic socioeducatiu per a famílies amb infants fins a 12 anys al Parc del Besòs.
- Ofereix una programació mensual d'activitats dinamitzades i préstec de joguines al parc i a casa.
- A través del joc es fomenten les relacions familiars, la integració social i la participació.
- Fa detecció de casos susceptibles de ser atesos per serveis socials.
- Ha millorat la imatge del parc del Besòs com a zona d'esbarjo i convivència veïnal.
- Posa els seus recursos a disposició d'altres entitats i agents del territori.

DADES-RESULTATS

Famílies inscrites: **697 (1.343 infants)**, un **25%** són d'altres barris de Sant Adrià, Barcelona i Badalona. Noves inscripcions: **26 famílies (42 infants)**. Mitjana d'usos/dia: **22 infants**. Participació en actes comunitaris del barri: **10** (4 s'han celebrat a l'entorn de La Capsa), amb una participació mitjana que supera les **500 persones**. Activitats concertades: Paidós Sant Adrià, Extraescolar Eduard Marquina, Casal Infantil La Mina. Ús de la Capsa per part d'altres entitats: Biblioparc (Biblioteca Font de la Mina) **3 sessions** (juliol), Casal Infantil la Mina, Salesians Sant Jordi.



3. Desenvolupament Econòmic Local

- ❖ Objectius
- ❖ Actuacions
 - Prospecció d'Empreses
 - Dinamització Comercial

OBJECTIUS



Dinamitzar el teixit comercial Impulsar activitats de nova creació

- Donar suport al teixit comercial.
- Aprofundir en la prospecció del mercat laboral.
- Detectar sector i llocs de treballs adients amb els perfils laborals disponibles.
- Assessorament a empreses sobre les modalitats de contractació que els són més avantatjoses.

PROSPECCIÓ D'EMPRESES

DESCRIPCIÓ

Accions de sensibilització i promoció de la col·laboració del teixit empresarial amb la Xarxa de serveis d'inserció sociolaboral.

OBJECTIUS:

Detectar sectors i llocs de treball adients amb els perfils laborals disponibles i potencials de la Mina.

-Borsa de treball, preselecció dels candidats que millor s'adaptin als requisits de les empreses.

-Seguiment personalitzat del treballador/a per l'adaptació i manteniment del lloc de treball.

-Assessorament a empreses sobre les modalitats de contractació que els són més avantatjoses.

Es fomenta la responsabilitat social del teixit empresarial, per mitjà de la col·laboració amb el Pla de Transformació de la Mina.

DADES-RESULTATS

- 106 llocs de treball gestionats des de prospecció, de 45 ofertes de les empreses amb conveni (406 candidats enviats amb 35 contractacions directes)
- 82 pràctiques formalitzades.
- 189 noves empreses contactades
- 11 nous convenis de col·laboració signats el 2015
- 129 empreses col·laboradores a 31/12/2015



DINAMITZACIÓ COMERCIAL



DESCRIPCIÓ

✓ Servei que estudia la realitat del comerç local, per oferir eines per millorar l'activitat dels negocis.

✓ Desenvolupa accions de dinamització comercial i la coordinació entre els comerciants i altres agents del barri.

✓ Gestiona amb els organismes competents les demandes dels comerciants.

✓ Dóna suport a l'Associació de comerciants de la Mina en els diferents tràmits i, fomenta la captació de nous associats.

DADES-RESULTATS

- Cens actualitzat: **90** comerços (**60%** són bars i **58** comerços estan associats).
- Campanyes directes: **5**, “Un comerç amb cor”, “Dona Treballadora”, “Compra a les nostres botigues , T'emportaràs la Rosa”, “A l'Abril paraules mil” i Campanya de Nadal.
- Participació en **7** actes comunitaris.
- Suport a l'Associació de Comerciants per l'assessorament i gestions en la relació amb l'administració pública local, així com altres entitats del barri.



4. Participació i Desenvolupament Comunitari

❖ Objectius

❖ Actuacions

- Pla de desenvolupament comunitari
- Suport a la comunitat gitana
- XXIV Setmana Cultural: Plataforma d'Entitats i Veïns/es de la Mina
- Ajut tècnic a la Plataforma d'Entitats i Veïns/es
- Arxiu històric i Centre de documentació de la Mina i el Camp de la Bota
- Alfabetització i carnet de conduir: C.C.G. La Mina
- XXV Festival de Cante Flamenco: C.C.G. La Mina
- Les dones som barri 2015: Associació Grup de Dones Iris
- Grup de relació social i ajut mutu: Associació Col·lectiu Alfacostura
- Les dones fan front a la crisi: Associació Dones Adrianes
- Ràdio la Mina: A.S.J.M.I.
- El comerç de la Mina, comerç emprenedor: Ass. de comerciants i propietaris de la Mina
- Pla de comunicació

OBJECTIUS



Recuperar i enfortir el teixit veïnal

- Reforçar les organitzacions veïnals i els projectes de les entitats.
- Propiciar espais d'intercanvi i relació social entre entitats i persones.
- Establir formes sistemàtiques i pedagògiques d'informació al barri.
- Superar l'estigmatització del barri.
- Recuperar la pràctica esportiva al barri.

Establir un procés de desenvolupament comunitari entre els nivells veïnal, tècnic i institucional

- Articular el seguiment social del PTBM.
- Implicar i articular el conjunt de tècnics, serveis i veïns/es del barri en el PTBM.
- Promoure la participació dels veïns/es en els usos comuns de l'espai públic.

PLA DE DESENVOLUPAMENT COMUNITARI

DESCRIPCIÓ

Crear una organització participativa i operativa que, a més, s'ajusti als plantejaments del Pla de Transformació.

Es busca assegurar la visió global i la transversalitat del treball conjunt des de la feina quotidiana i individual. En base a aquest principi es dibuixa un organigrama per nivells.

Àmbits de treball, Comissions i/o Taules Sectorials:

- Xarxa Laboral
- Taula de Drogues
- Projecte Educatiu
- Reallotjament
- Seguretat i convivència
- Salut Mental
- Projecte integral del bloc de Venus.

DADES-RESULTATS

Trobades realitzades:

- 2 de Xarxa Laboral
- 3 de Taules de Drogues
- 2 Reallotjament
- 2 de Salut Mental
- 1 de Seguretat i convivència
- 9 Projecte Educatiu
- 3 Projecte integral Venus



SUPORT EDUCATIU A LA COMUNITAT GITANA

DESCRIPCIÓ

- Informar i orientar les famílies gitanes del barri, dels recursos, serveis i possibilitats que els ofereix l'entorn.
- Establir un procés d'acompanyament quan es consideri convenient.
- Fer difusió de la cultura, història i tradicions del poble Rom.
- Orientar la resta de serveis i entitats sobre l'ètnia gitana.
- Desenvolupar activitats socioeducatives i culturals.

DADES-RESULTATS

Informació i orientació a famílies d'ètnia gitana del barri pel que fa a aspectes de documentació i tràmits: **284** informacions.

Accions específiques de coneixement de la cultura gitana: Dia Internacional del Poble Gitano, Fira d'Abril, Ressò dels càstings, campanyes publicitàries, rodatges de pel·lícules i documentals relacionats amb el poble Rom.

Mediacions: enguany 11, per pal·liar o trametre les decisions del consell d'ancians. Han participat en tres actes comunitaris del barri.



XXIV SETMANA CULTURAL (PLATAFORMA D'ENTITATS I VEÏNS/ES DE LA MINA)

DESCRIPCIÓ

- Projecte trobada d'intercanvi i coneixement entre entitats, serveis i ciutadans del barri.
- Dos eixos: mostra de projectes d'entitats i serveis; activitats lúdiques i culturals per a totes les edats.
- Procés de gestació conjunta entre els mesos de gener a maig.

DADES-RESULTATS

Programa de propostes lúdico-culturals. Mostra d'entitats amb la participació de totes les entitats i serveis del barri. Un dels actes més emotius i amb més participació va ser recordar les dones afusellades del Camp de la Bota. La cloenda va ser el sopar de veïns com cada any.



Subvenció del Consorci del barri de la Mina atorgada a la Plataforma d'Entitats i Veïns/es del barri de la Mina

AJUT TÈCNIC A LA PLATAFORMA D'ENTITATS I VEÏNS I VEÏNES DE LA MINA

DESCRIPCIÓ

- Dotació d'un tècnic a jornada parcial per a la participació activa de la Plataforma en el Pla de Transformació.
- Específicament per la reestructuració del procés de desenvolupament comunitari i la dinamització del teixit Associatiu.
- Lideratge de la Setmana Cultural.

DADES-RESULTATS

A destacar: La dinamització i participació en espais comunitaris i la participació activa en la implementació del procés de desenvolupament comunitari en procés de reestructuració. La participació de les entitats del territori en la Plataforma no és constant. S'ha de treballar per la implicació dels joves en les activitats comunitàries.



Subvenció del Consorci del barri de la Mina atorgada a la Plataforma d'Entitats i Veïns/es del barri de la Mina

ARXIU HISTÒRIC I CENTRE DE DOCUMENTACIÓ DEL BARRI DE LA MINA I EL CAMP DE LA BOTA



DESCRIPCIÓ

L'Arxiu històric i Centre de documentació recopila i centralitza la informació i documentació existent.

Té per objecte crear un fons documental sobre la història del barraquisme i en particular sobre el Camp de la Bota i el barri de la Mina.

DADES-RESULTATS

- Durant aquest any s'han dut a terme tres línies de treball:
- A- Rutes guiades per els espais camp de la bota
- B- Exposicions a la Setmana Cultural
- C- Memorial de la presó de dones afusellades al Camp de la Bota.



Subvenció del Consorci del barri de la Mina atorgada al Arxiu Històric i Centre de Documentació del barri de la Mina

CARNET DE CONDUIR (CENTRE CULTURAL GITANO LA MINA)

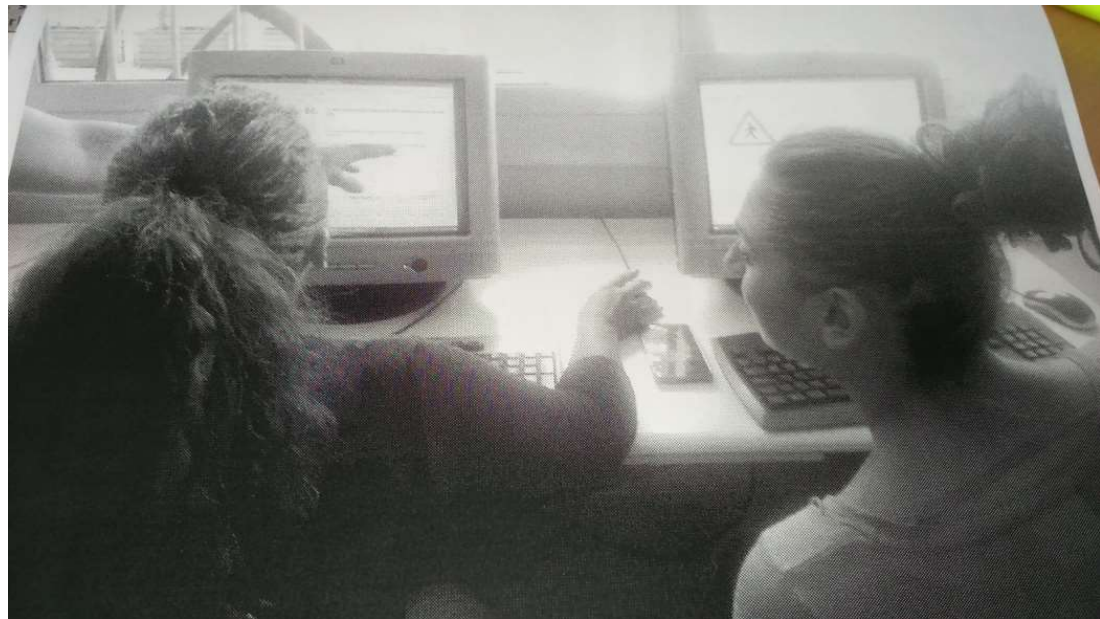


DESCRIPCIÓ

- Realització de classes teòriques per a l'obtenció del carnet de conduir per a persones majors de 45 anys sense graduat escolar o menors de 45 anys que no tenen aprovat el 4t. curs de primària.
- El projecte aprofita per sensibilitzar sobre els problemes socials de l'entorn, a través de la pràctica d'hàbits participatius i integradors.

DADES-RESULTATS

Participants: **25** persones (**10** dones i **15** homes) entre 17 i 52 anys. La majoria de la Mina o del barri del Besòs, de diferents nacionalitats, cultures i ètnies. Més d'un **90%** ha superat l'examen teòric de la DGT. Els resultats són positius i la majoria dels participants han assolit una millora de la capacitat de comprensió oral i escrita. Aconseguir un clima de respecte i acceptació entre les persones diferents.



Subvenció del Consorci del barri de la Mina atorgada al Centro Cultural Gitano La Mina

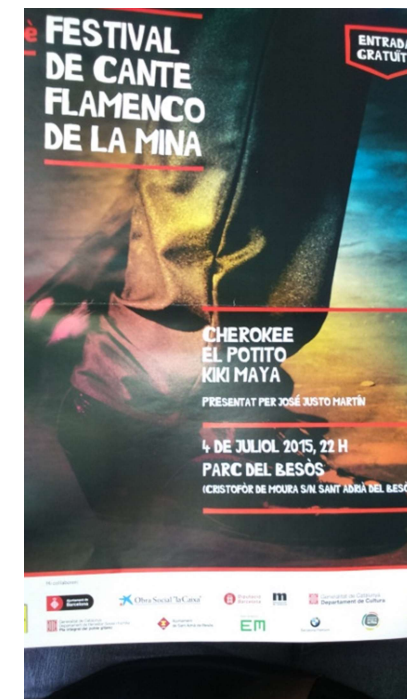
XXV FESTIVAL DE CANTE FLAMENCO (CENTRE CULTURAL GITANO LA MINA)

DESCRIPCIÓ

- Activitat molt arrelada al barri de reconegut prestigi on actuen importants figures del Flamenco d'arreu de l'estat i que reuneix públic local i de fora.
- Celebrada, enguany, la XXV edició.
- L'acte del Festival se celebra en un ampli espai públic, del Parc del Besòs, de lliure accés i amb una molt alta assistència.

DADES-RESULTATS

El Festival de Cante Flamenco de la Mina va confirmar el seu 25^a edició, en que el barri es va allunyant dels estereotips negatius que malauradament pateix, per a convertir-se en un lloc de trobada privilegiat entre el públic e intèrprets al voltant del art flamenc. Cada any, el primer cap de setmana de juliol, s'estén més la seva convocatòria, arribant a nous públics i nous artistes. També és abanderat en la lluita del poble gitano per a la seva integració i promoció social. Han assistit al voltant de 3.000 persones de la Comarca.



Subvenció del Consorci del barri de la Mina atorgada al Centro Cultural Gitano La Mina

LES DONES SOM BARRI 2015 (ASSOCIACIÓ GRUP DE DONES IRIS)

DESCRIPCIÓ

- ✓ És un grup de dones de la Mina que ofereix un espai de trobada on desenvolupar activitats creatives.
- ✓ S'organitzen tallers i sortides culturals.
- ✓ Tenen una participació molt activa en les activitats i la vida sociocultural del barri.

DADES-RESULTATS

- A l'Associació hi participen unes 20 dones.
- Tallers formatius d'artesanía de diferents modalitats: dilluns, dimarts i dimecres (promig d'assistència diària: 16 dones).

Activitats comunitàries:

- Dia de la Dona / Violència de gènere: 8 de març i 25 de novembre.
- Diada de Sant Jordi, Setmana cultural, Carnestoltes. Activitats obertes al barri: la participació de les dones és de 30.



Subvenció del Consorci del barri de la Mina atorgada al Grup de Dones Iris del barri de la Mina

GRUP DE RELACIÓ SOCIAL I AJUT MUTU A DONES (ASSOCIACIÓ COL·LECTIU D'ALFABETITZACIÓ ALFA-COSTURA)



DESCRIPCIÓ

El projecte es desenvolupa en dos eixos de treball educatiu:

- Establir i mantenir un espai de suport a dones, alhora que, aprenen tall i confecció, i tècniques artesanals.
- Proporcionar a les dones novingudes al barri un espai d'acollida i relació social.

DADES-RESULTATS

- A l'Associació hi participen unes **15** dones.
- Tallers de tall i confecció i labors artesanals (promig d'assistència diària: **10** dones).

Activitats comunitàries:

- Dia de la Dona / Violència de gènere: 8 de març i 25 de novembre.
- Diada de Sant Jordi, Setmana cultural, voluntàries en el menjador social. Activitats obertes al barri: la participació de les dones és de **15-20**.



Subvenció del Consorci del barri de la Mina atorgada a l'Associació Col·lectiu d'Alfabetització - Alfa-Costura del barri de la Mina

LES DONES FAN FRONT A LA CRISI (ASSOCIACIÓ PER A LA PROMOCIÓ DE DONES DEL BARRI DE LA MINA, ADRIANES)

DESCRIPCIÓ

- El projecte s'estructura en 3 eixos de treball:
- Ofereix un espai de referència i suport a les dones del barri per millorar la seva autoestima.
- Millora, tant les seves habilitats personals com les de participació amb els altres grups de la Mina.
- Realització de diferents tallers per promoure l'aprenentatge.

DADES-RESULTATS

- ✓ A l'Associació hi participen **20** dones.
 - ✓ Tallers de català, literatura, i autoestima (promig d'assistència diària: **14** dones).
- Activitats comunitàries:**
- ✓ Dia de la dona i contra la Violència de gènere: 8 de març i 25 de novembre.
 - ✓ Participació en les activitats comunitàries: Diada de Sant Jordi, Setmana Cultural, Drets dels infants, Dia del joc i Nadal.
 - ✓ Participen en activitats fora del barri.



Subvenció del Consorci del barri de la Mina atorgada a l'Associació per a la Promoció de Dones del barri de la Mina: Adrianes

RADIO LA MINA (A.S.J.M.I.)

DESCRIPCIÓ

Ofereix un espai educatiu i de formació als joves que es volen iniciar en el món de la comunicació i la radiodifusió. Amb un projecte d'aprenentatge teòric i pràctic que acabarà posant-se al servei del barri, fomentant la formació i la participació a través de la ràdio del barri, juntament amb la resta d'entitats.

DADES-RESULTATS

- El projecte ha consistit en iniciar l'aprenentatge en el món de la comunicació i la radiodifusió . El nombre de joves que han pogut participar en els cursos d'iniciació a la radio han estat 19.
- Es col·labora amb els serveis i entitats fent difusió de les activitats i contribuint a la sensibilització per a la millora de la convivència.



Subvenció del Consorci del barri de la Mina atorgada a l'Associació de Serveis Juvenils la Mina.

EL COMERÇ DE LA MINA, COMERÇ EMPRENEDOR (ASSOCIACIÓ DE COMERCIANTS I PROPIETARIS DEL BARRI DE LA MINA)



DESCRIPCIÓ

- Vetllar pel comerç de la Mina, per millorar la seva oferta de productes i servei.
- Col·laborar amb el Pla de Transformació del barri de la Mina, participant i recolzant les activitats de dinamització comunitària.
- Donar suport als comerciants a través de la seva associació en tots aquells aspectes relacionats amb el seu negoci.

DADES-RESULTATS

- ✓ S'han fet 2 campanyes de dinamització del comerç local.
- ✓ Organització de la VII Fira de Nadal a la Avinguda Sant Raimon de Penyafort (amb una participació de 20 firaires). Participació en 4 activitats comunitàries.
- ✓ Organització de concursos populars: Concurs de truites i Concurs de decoració nadalenca a les botigues.



Subvenció del Consorci del barri de la Mina atorgada a l'Associació de Comerciants i Propietaris del barri de la Mina

PLA DE COMUNICACIÓ

DESCRIPCIÓ

- Promoure canals de comunicació de les entitats i serveis cap als veïns per a la cohesió social, foment de la participació.
- Generar espais i mitjans informatius de petit format per fer difusió de les activitats que s'organitzen al barri.
- Facilitar la tasca dels professionals de la comunicació perquè donin a conèixer la Mina d'avui i canviar imatges prefixades en l'imaginari col·lectiu.

DADES-RESULTATS

- www.barrimina.cat: notícies, fotografies, convocatòries d'obres i serveis del Consorci, documents diversos): **256.444 planes visitades, 60.918 visites, 28.200 visitants**. El descens del número de planes visitades és positiu per a l'usuari perquè s'ha agilitzat l'accés a la informació, actualització de continguts, noves seccions fixes i nous enllaços a programes del Pla de Transformació.
- Agenda digital *Anima la Mina*, **9 números**, difusió al web i a través de **460 adreces electròniques**.
- Presentacions del Pla de Transformació per a professionals, docents i estudiants, **11 grups**.
- Edició de cartells i díptics dels actes que s'organitzen, per animar a la participació comunitària.
- Publicacions a la revista i el web de l'Ajuntament. Difusió als mitjans de comunicació locals i nacionals.



5. Millora de la Convivència i el Civisme

- ❖ Objectius
- ❖ Actuacions
 - Projecte de suport i Assessorament a les Juntes d'Escala i Mediació de Conflictes Comunitaris.
 - Projecte d'Intervenció Integral en el bloc de Venus

OBJECTIUS

Treballar amb les famílies de Venus per millorar les seves condicions de vida

Realització d'un projecte educatiu individualitzat

- Desenvolupar mesures per a la promoció del civisme en els habitatges i els espais d'ús comú.
- Assessorament i gestió de conflictes entre els veïns.
- Realització de plans de treball conjunts amb Serveis Socials.
- Elaborar un mapa de necessitats socials per les famílies de Venus.

Reforçar el teixit veïnal de les comunitats d'escala
Aconseguir un millor abordatge en la lluita contra les actituds i comportaments incívics

- Fomentar que els veïns es responsabilitzin dels espais comuns.
- Acompanyar i enfortir les organitzacions d'escala.
- Acompanyar socioeducativament en el procés de real·lotjament de les famílies afectades pel PERI.
- Garantir l'organització necessària per la conservació de les millores previstes en les escales de Venus.

SERVEI DE SUPORT I ASSESSORAMENT A LES JUNTES D'ESCALA I MEDIACIÓ DE CONFLICTES COMUNITARIS EN EL BARRI DE LA MINA DE SANT ADRIÀ DE BESÒS

DESCRIPCIÓ

- **Contribuir a la cohesió social del barri** a través d'hàbits cívics, de l'organització dels espais comuns i de la millora de la convivència.
- **Consolidar l'organització veïnal de les escales** i del barri en general, sota criteris de coresponsabilitat.
- **Facilitar la resolució de conflictes existents** entre dos o més veïns/es d'una Comunitat per raó de decisions particulars o comunitàries.
- **Donar suport organitzatiu** als veïns/es del bloc de Venus.
- **Engagar processos organitzatius** als nous blocs de la Mina.

DADES-RESULTATS

Diagnòstic: **58** escales (intervenció continuada), **72** (escales susceptibles d'intervenció puntual).

Intervenció total: **62** comunitats.

Mediacions per conflictes entre veïns: **42** (**193** intervencions), **16** assessoraments ofert a veïns (**35** accions), **84** reunions amb **132** participants referents, **45** assemblees realitzades (**531** participants).

Accions comunitàries:

29 reformes aprovades en assemblea i dutes a terme. S'ha finalitzat la Campanya Civisme "Dono la Cara per la Mina" i hem realitzat una sessions d'escales al carrer. Realització de Pla de Treball per tal de dotar de Règim de Reglament Intern als nous blocs del barri.

Formacions amb veïns i veïnes: Gestió econòmica: **2** sessions i **5** participants; Gestió llibre d'actes: **3** sessions i **4** participants.



INTERVENCIÓ INTEGRAL EN EL BLOC DEL CARRER VENUS, DEL BARRI DE LA MINA DE SANT ADRIÀ DE BESÒS

DESCRIPCIÓ

- Detecció i acompanyament de les famílies del bloc de Venus, que presentin qualsevol mancança social..
- Treball coordinat amb els serveis del territori.
- Participació activa per part dels veïns amb les línies de treball proposades.
- Consolidar l'organització veïnal de les escales i del barri en general, sota criteris de coresponsabilitat.
- Facilitar la resolució de conflictes existents entre dos o més veïns/es.
- Donar suport organitzatiu als veïns/es del bloc de Venus sota criteris de coresponsabilitat.

DADES-RESULTATS

Treball Familiar:

91 entrevistes familiars realitzades. Derivacions i acompanyaments a 97 persones (26 d'àmbit laboral, 42 serveis socials, 11 formació d'adults, 2 recursos socioculturals, 11 suport a les famílies, 2 realització prova pilot de servei de despertador i 7 de salut).

També hem realitzat 7 mediacions per el pagament del deute de l'habitatge amb Pla de Besòs.

Treball Comunitari:

74 reunions amb un total de 155 participants, 17 assemblees de veïns amb 179 participants, 1 reunió de grups de treball amb 4 participants, 2470 gestions personals i 12 mediacions per conflicte entre veïns amb un total de 53 intervencions.



6. Suport Social i Educatiu

- ❖ **Objectius**
- ❖ **Actuacions**
 - *Siklavipen Savorença* (Fundació Pere Closa)
 - Aula d'Estudi i Reforç Escolar (Salesians Sant Jordi - PES la Mina)
 - Activitats amb famílies (Ass.Casal Infantil la Mina)
 - Dinamització juvenil (Espai Jove)
 - Esport per a tothom: Club de Lluita Olímpica la Mina, Associació Esportiva Fòrum la Mina, Club Petanca la Mina, Club Petanca Amics i Jubilats del Cuenca.
 - **Activitats Formatives:**
 - Alumnes en pràctiques 2015.
 - Visites al barri de grups d'estudiants.
 - Visites de professionals.
 - Assistència a Jornades, Congressos i presentacions de projectes.

OBJECTIUS



Educació formal i no formal

- Assegurar l'aprofitament de l'escolarització obligatòria.
- Fomentar que els pares i mares assumeixin responsabilitats en l'educació dels fills i filles.
- Ampliar la intervenció en la franja juvenil.
- Ampliar l'oferta educativa de lleure.

Consolidació dels projectes dels serveis estables del barri

- Aconseguir unitat de criteris, qualitat i eficiència en el treball dels diferents serveis.
- Estabilitzar els recursos dels serveis.
- Ampliar l'oferta esportiva.

SIKLAVIPEN SAVORENÇA (EDUCACIÓ PER A TOTHOM) FUNDACIÓ PRIVADA PERE CLOSA



DESCRIPCIÓ

Està basat en tres eixos fonamentals vinculats a la família, l'escola i els infants, majoritàriament de cultura gitana, en edat escolar, per tal d'assegurar l'assistència a l'escola, la constància en la formació, optimitzar el rendiment escolar i estimular la motivació pel fet d'aprendre i assegurar el pas de primària a secundària i de secundària a l'ensenyament superior.

DADES-RESULTATS

Els principals destinataris del projecte són els nens, nenes i joves que es troben cursant primària, secundària obligatòria i post-obligatòria de forma continuada que estan interessats en el seu propi procés formatiu així com les seves famílies.

Assistència al curs: **50** nens i nenes. Nombre de famílies participants: **40**.

S'han mantingut coordinacions amb: **84** docents i **88** amb àmbits socioeducatius.

Total de persones beneficiàries del projecte: **262**

S'ha participat en la dinàmica comunitària del barri.



Subvenció del Consorci del barri de la Mina atorgada a la Fundació Privada Pere Closa

AULA D'ESTUDI I REFORÇ ESCOLAR

Salesians Sant Jordi - PES LA MINA



DESCRIPCIÓ

- Reforçar el procés escolar dels infants i joves.
- Dinamitzar els aprenentatges amb activitats lúdiques i de joc.
- Utilització de les noves tecnologies com a eina indispensable en la realització dels deures escolars.

DADES-RESULTATS

Es treballa per reforçar el procés escolar dels destinataris, disposant d'un espai d'estudi amb materials per facilitar la consulta. Els serveis que s'han realitzat al llarg de l'any: Aula d'estudi de 17:30 a 18:45 h i Reforç escolar de 19:00 a 20:00 h, de dilluns a divendres. Per tal de dur a terme el projecte s'han realitzat adaptacions de materials i s'han utilitzat els ordinadors com a eina educativa. Al mateix temps, per a fer un treball de seguiment del procés escolar dels participants, s'ha produït una relació de coordinació amb les escoles dels destinataris del projecte. Han participat **28** nens/es en l'aula d'estudi, i en el període de casal d'estiu **25**. La ràtio diària oscil·la de **19** a **24** nois/es.



Subvenció del Consorci del barri de la Mina atorgada als Salesians Sant Jordi - PES la Mina

ACTIVITATS AMB FAMÍLIES

ASSOCIACIÓ CASAL INFANTIL LA MINA

DESCRIPCIÓ

El Casal Infantil atén infants, de 3 a 12 anys, en activitats educatives de lleure. Funciona de dilluns a divendres, de 5 a 8 de la tarda.

- Activitats adreçades a les famílies amb la finalitat de millorar la relació, participació i implicació amb el casal.
- El mes de juliol es realitzen activitats de Casal d'estiu durant la primera quinzena i colònies d'estiu la segona.

DADES-RESULTATS

S'han desenvolupat accions per millorar el temps de lleure entre pares/mares i fills, per treballar aspectes educatius sobre una parentalitat positiva i altres accions de millora de la convivència. Les famílies han acompanyat en diferents activitats comunitàries i activitat específiques. La participació ha estat diferent segons l'activitat: Sopar de Nadal amb famílies: 121, Sortida dia de les famílies al Tibidabo: 156, rua de carnestoltes: 21.



Subvenció del Consorci del barri de la Mina atorgada a l'Associació Casal Infantil la Mina

DINAMITZACIÓ JUVENIL (ESPAI JOVE)

DESCRIPCIÓ

- Proposta per a joves d'entre **12 i 20 anys** que promou el seu protagonisme a través de l'educació creativa i l'autogestió en el temps de lleure.
- Intervenció en **4 línies**:
 - Punts d'Informació Juvenil.
 - Programa dinamitzat d'activitats/tallers.
 - Casal d'estiu, amb activitats i sortides.
 - Sortides socioculturals tan a ciutats com al camp.
 - Coordinació amb els agents del territori, intervenció integral a partir de la col·laboració i el treball en xarxa.

DADES-RESULTATS

Inscripcions: 29 entre els 11 i 15 anys (24 nois i 5 noies). **Mitjana d'usos/mes:** 120 (sobre 9 mesos, s'exclou juliol (casal), agost i setembre no hi ha activitat). **Tallers:** 9 modalitats (cuina, perruqueria, rap, teatre, ràdio, zumba, xanques i flamenc). **Major núm. de sessions/usos:** cuina (14), zumba (11) i teatre i interpretació (9). **Activitats extraordinàries:** Casals (Setmana santa, d'estiu i Nadal). **Sortides:** platja, parcs, Cosmocaixa, PlayPoint "Lasertag", Fira d'Abril, Torneig Futvalors, Skating, Illa Fantasia i piscina, amb un total de **161 usos**. **Activitats comunitàries (participació i/o organització amb les entitats del barri):** Carnestoltes, Dia de la Dona, Setmana Cultural, Drets dels Infants.



CLUB DE LLUITA OLÍMPICA LA MINA

DESCRIPCIÓ

- Acompanyament a la pràctica esportiva quotidiana impulsada des de la iniciativa civil del barri.
- Promoció de l'esport com a eina saludable e integradora.
- Participació en torneigs oficials

DADES-RESULTATS

El club actualment te **90** lluitadors, que estan dividits en tres grups:

- Petits :de 5-12 anys
- Mitjans: de 13-17 anys
- Grans: de 18-40 anys.

És molt important destacar de la participació dels pares envers el projecte donat que sense aquesta col·laboració no podria funcionar. Els entrenament son en diferents dies, tres cops per setmana, menys els grans que entrenen diàriament.



Subvenció del Consorci del barri de la Mina atorgada al Club de Lluita Olímpica la Mina

ASSOCIACIÓ ESPORTIVA FÒRUM LA MINA

DESCRIPCIÓ

- Acompanyament a la pràctica esportiva quotidiana impulsada des de la iniciativa civil del barri.
- Promoció de l'esport com a eina saludable i adquisició d'hàbits sociabilitzadors.
- Participació en torneigs oficials.

DADES-RESULTATS

Durant aquest any s'han realitzat entrenaments dos dies per setmana i, partit de competició els caps de setmana. Aquest ha estat un espai de relació on, els jugadors dels diferents equips, han pogut treballar la tècnica de l'esport i hàbits educatius. Hi participen un total de **70** jugadors en competició escolar i lleure, organitzades per el Consell Esportiu del Barcelonès Nord.



Subvenció del Consorci del barri de la Mina atorgada a l'Associació Esportiva Fòrum la Mina

CLUB PETANCA LA MINA

DESCRIPCIÓ

- Acompanyament a la pràctica esportiva quotidiana impulsada des de la iniciativa civil del barri.
- Promoció de l'esport com a eina saludable per a la gent gran.
- Participació en torneigs oficials de la Federació Catalana de Petanca.

DADES-RESULTATS

L'entitat participa durant l'any en diferents torneigs, els socials, els que organitza la pròpia entitat i els de la Federació Catalana de Petanca.
Total de participants: **25** de forma estable.
Actualment tenen **450** socis.



Subvenció del Consorci del barri de la Mina atorgada a la Mina Club de Petanca

CLUB PETANCA AMICS I JUBILATS DEL CUENCA

DESCRIPCIÓ

- Acompanyament a la pràctica esportiva quotidiana impulsada des de la iniciativa civil del barri.
- Promoció de l'esport com a eina saludable per a la gent gran.
- Activitats realitzades per associacions del propi barri.

DADES-RESULTATS

L'Entitat participa en la lliga de petanca que organitza la Federació Catalana de Petanca. Estan pendents d'incorporar gent més jove del barri. Actualment hi participen **18** persones.



Subvenció del Consorci del barri de la Mina atorgada al Club Petanca Amics i Jubilats del Cuenca

ALUMNES EN PRÀCTIQUES 2015

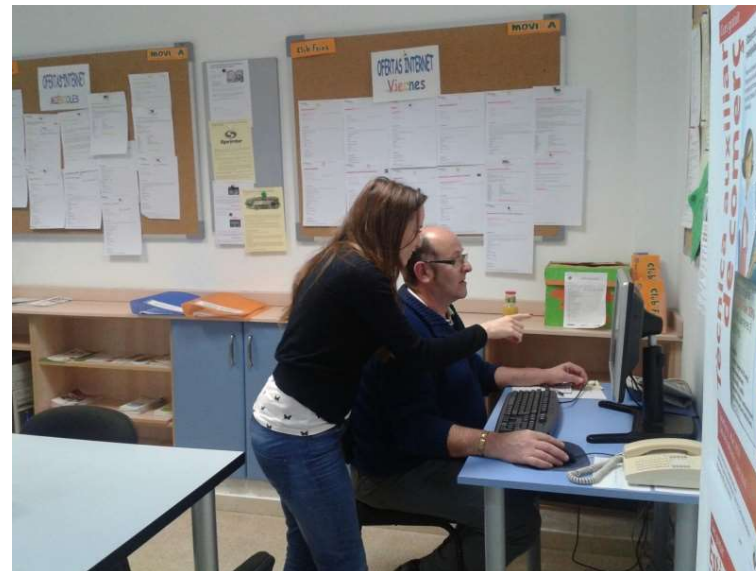
DESCRIPCIÓ

- Alumnes des de Formació Professional fins als Postgraus i Màsters, precisen tenir contacte directe amb la realitat laboral i, el Consorci del barri de la Mina els ho facilita a través de la realització de pràctiques en els diferents projectes de la seva Àrea Social.
- Les estades de pràctiques, afavoreixen un intercanvi entre els professionals i els alumnes i, entre la pràctica i el marc teòric.
- Els alumnes aporten reflexió i apropen el món acadèmic a la pràctica diària.

DADES- RESULTATS

Acolliment de 8 estudiants en pràctiques, en els serveis d'inserció laboral, servei dinamització de joves i servei comunitari de Juntes d'Escala.

- 1 estudiant: Màster Mediació comunitària (Facultat de Psicologia de la UB)
- 2 estudiants: Grau d'Educació Social (Facultat d'Educació de la UB)
- 4 estudiants: Curs FO Mediació Comunitària (Fundació Pere Tarrés)
- 1 estudiant: Grau en Treball Social (Facultat de Dret de la UNED)



VISITES DE GRUPS D'ESTUDIANTS

DESCRIPCIÓ

El Pla de Transformació, considerat mostra de bones pràctiques, rep la visita d'estudiants, promogudes, o no, pels seus centres educatius, per conèixer sobre el terreny els projectes urbanístics i socials desenvolupats (2000-2015).

OBJECTIU:

- Divulgació de les actuacions i projectes que siguin d'interès per a la formació dels estudiants.

METODOLOGIA:

- Coordinació amb els tècnics del Consorci a càrrec dels serveis i amb els ponents especialitzats.
- Preparació de la presentació del PTBM i del material a lliurar als estudiants.

DADES-RESULTATS

Presentacions i visites guiades sobre el Pla de transformació: **8**

- Facultat Geografia i Història de la Universitat de Barcelona.
- Universitat de Flandes (Bèlgica) Estudiants de Treball Social de la Howest University College West Flanders. Dos grups: febrer i juny.
- Universitat de Boston (EUA) Estudiants d'arquitectura del Wenworth Institute of Technology .
- Facultat de Treball Social de la Universitat de Barcelona. Projecte aprenentatge i servei.
- Facultat d'Arquitectura de la UPC. Màster de desenvolupament urbà i territorial. Planificació urbana.
- Facultat de Geografia urbana i urbanisme de la Universitat de la Sorbona (París)
- University of California, Davis (EUA). Programa d'estiu.



VISITES INSTITUCIONALS I PROFESSIONALS

DESCRIPCIÓ

El PTBM, és visitat per delegacions de professionals de l'àmbit públic i privat, així com per polítics, tant nacionals com internacionals, per conèixer les actuacions que es porten a terme.

OBJECTIU:

- Donar a conèixer l'evolució del PTBM, des de les perspectives social i urbanística.
- Identificar el PTBM com a model de bones pràctiques en actuacions integrals de barris en situació d'exclusió.

METODOLOGIA:

- Planificació visita i coordinació amb els projectes a conèixer, segons els interessos.
- Organització de l'exposició dels professionals i del material a lliurar als visitants.

DADES-RESULTATS

- Delegació tècnica de l'Ajuntament de Figueres.
- Curs Internacional sobre governabilitat Local i Construcció de la Pau promogut per l'Associació de municipis d'Holanda (The Hague Academy of Local Governance)
- Delegació governamental de l'Estat d'Israel.
- Delegació de la Regidoria de Serveis Socials de l'Ajuntament de Sabadell.



FORMACIÓ: ASSISTÈNCIA A JORNADES, CONGRESSOS I PRESENTACIÓ DE PROJECTES



DESCRIPCIÓ

El PTBM preveu accions de difusió, dins i fora del territori. Així com, la formació i informació continuada dels professionals dels projectes, assistint a esdeveniments que promoguin l'actualització de les seves competències.

OBJECTIU:

- Fomentar l'assistència a activitats formatives, relacionades amb els àmbits d'actuació del PTBM.

METODOLOGIA:

- Assistència dels professionals a activitats formatives, segons la temàtica.
- Introducció de millores en les accions, a partir de l'intercanvi d'experiències i actualització dels coneixements.

DADES-RESULTATS

Assistència a Jornades/Congressos/Fires: 7

- Dia Internacional del poble gitano - Pla integral del poble gitano/ Consell Municipal del Poble Gitano
- Dia de la dona treballadora - Consell Municipal Dones de S.Adrià i Regidoria de Polítiques d'Igualtat.
- Jornada territorial - Xarxa Xaloc. Diputació de Barcelona.
- Jurat IX Concurs Idees negoci - Assistència lliurament Premis. Ajuntament Sant Adrià de Besòs.
- V Fira de la Discapacitat - Portal de Empleo y discapacidad. Fundación Innovalia
- Projecte Viure la Mina (2000-2015) - Grup de discussió d'educació - PESAB
- Visita a Ecoparc Mediterrània de Sant Adrià - planta de reciclatge.



7. Espai Públic i Civisme

- ❖ Objectius
- ❖ Actuacions
 - Brigada de Manteniment

OBJECTIUS



Foment de la millora de l'entorn urbà Millorar el Civisme

- Dissenyar un model de barri sostenible.
- Millorar la qualitat de l'espai públic .
- Manteniment dels descampats i aparcaments.

BRIGADA DE MANTENIMENT I NETEJA

DESCRIPCIÓ

- Donar resposta a les necessitats de manteniment i neteja de l'espai públic del barri.
- Oferir un espai per poder fer serveis a la comunitat.

METODOLOGIA:

El projecte intervé en dos àmbits:

- Suport al manteniment i neteja de l'espai públic.
- Foment de la contractació de persones en situació de risc d'exclusió.

Es porta a terme un procés tutoritzat, amb èmfasi en els factors educatius des del lloc de treball per a l'assoliment d'habilitats sociolaborals.

DADES-RESULTATS

Han format part de la brigada:

- 2 persones contractades del col·lectiu en risc d'exclusió per l'entitat que gestiona el servei.
- Acolliment de grups de persones del programa TiF-RMI:
 - 10 persones el gener del 2015
 - 13 persones novembre i desembre 2015

