



Memòria

Programes Socials

2012

ÍNDEX

- **Pla d'Acció Social: Línies d'actuació** _____ pàg. 6
- 1. **Formació i Inserció Sociolaboral** _____ pàg. 7
 - ❖ **Objectius** ----- **pàg. 8**
 - ❖ **Actuacions**
 - ❑ ***Itineraris Integrats d'Inserció***
 - Apropa't a la Feina ----- pàg. 9
 - SIOL ----- pàg. 10
 - Situa't ----- pàg. 11
 - Accés ----- pàg. 12
 - Club de Feina ----- pàg. 13
 - Itineraris d'Inserció per a Dones ----- pàg. 14
- 2. **Conciliació de la vida familiar i laboral** _____ pàg. 15
 - ❖ **Objectius** ----- **pàg. 16**

❖	Actuacions	
•	Creixem Junts	pàg. 17
•	Ludoteca Toc-Toc (Servei Espai Infantil)	pàg. 18
•	La Capsa dels Jocs	pàg. 19
3.	Desenvolupament econòmic i laboral	pàg. 20
❖	Objectius	pàg. 21
❖	Actuacions	
•	Prospecció d'Empreses	pàg. 22
•	Dinamització Comercial	pàg. 23
4.	Participació i desenvolupament comunitari	pàg. 24
❖	Objectius	pàg. 25
❖	Actuacions	
•	Pla de desenvolupament comunitari	pàg. 26
•	Suport educatiu a la comunitat gitana	pàg. 27
•	XXI Setmana Cultural (Plataforma d'Entitats ...)	pàg. 28
•	Ajut tècnic a la Plataforma d'Entitats i Veïns	pàg. 29
•	Arxiu històric i Centre de documentació de la Mina	pàg. 30
•	Alfabetització i Carnet de Conduir: C.C.G. la Mina	pàg. 31

ÍNDEX

•	XXII Concurs de Cante Flamenco: C.C.G. La Mina -----	pàg. 32
•	Les dones seguim fent barri: Ass. Grup de Dones Iris -----	pàg. 33
•	Grup de relació social i ajut mutu: Ass. Col·lectiu Alfabetització -----	pàg. 34
•	Dona: com mantenir l'equilibri davant la crisi: Ass. Adrianes ----	pàg. 35
•	Ràdio La Mina: A.S.J.M.I. -----	pàg. 36
•	El comerç de la Mina més a prop teu - Ass. de comerciants i propietaris del barri de la Mina -----	pàg. 37
•	Aprender jugando: Integración en materia de civismo: As. Cultural Cristiana La Mina -----	pàg. 38
•	Pla de comunicació -----	pàg. 39
5.	Millora de la convivència i el civisme -----	pàg. 40
❖	Objectius -----	pàg. 41
❖	Actuacions	
•	Equip de suport a les juntes d'Escala -----	pàg. 42
•	Gestió de població -----	pàg. 43
6.	Suport social i educatiu -----	pàg. 44
❖	Objectius -----	pàg. 45

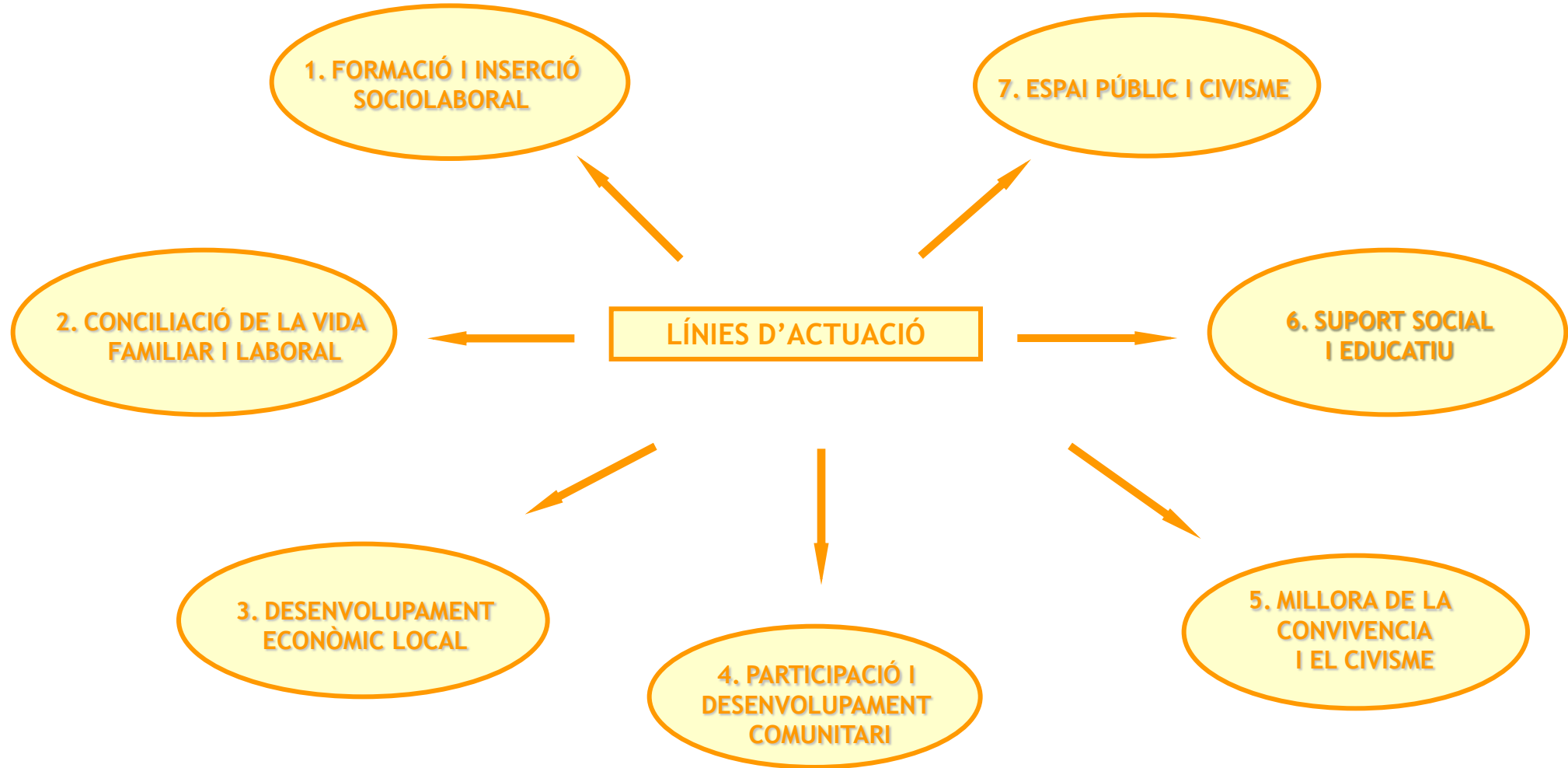
ÍNDEX

❖ Actuacions

- Siklavipen Savorença: Fundació Pere Closa ----- pàg. 46
- Espai jove ----- pàg. 47
- Esport per a tothom ----- pàg. 48
- Grupo Unión: Aula d'estudi i Reforç escolar ----- Pàg. 49
- Projecte educatiu CIM 2012: Casal Infantil La Mina ----- pàg. 50
- Intervenció a l'IES "Vakerel thaj Arakh" ----- pàg. 51
- Activitats formatives
 - ❑ Alumnes en pràctiques 2012 ----- pàg. 52
 - ❑ Visites al barri de grups d'estudiants ----- pàg. 53
 - ❑ Visites al barri de professionals ----- pàg. 54
 - ❑ Formació: Assistència a jornades, congressos i presentació de projectes ----- pàg. 55

7. Espai públic i civisme ----- pàg. 56

- ❖ Objectius ----- pàg. 57
- ❖ Actuacions
 - Brigada de manteniment ----- pàg. 58
 - Agents cívics ----- pàg. 59
 - L'Espai públic i el civisme ----- pàg. 60



1. Formació i Inserció Sociolaboral

- ❖ **Objectius**
- ❖ **Actuacions**
- **Itineraris Integrats d'Inserció**
 - Apropa't a la Feina
 - SIOL
 - Situa't
 - Accés
 - Club de Feina
 - Itineraris d'Inserció per a Dones

OBJECTIUS

Generar oportunitats de formació i inserció de forma integrada

- Formar i capacitar laboralment.
- Augmentar l'ocupació.
- Millorar les competències transversals per obtenir i mantenir un lloc de treball.
- Incorporar els diferents col·lectius de població de la Mina als processos de formació.
- Fomentar les oportunitats d'inserció sociolaboral.

Generar possibilitats d'accés al mercat de treball

- Facilitar l'accés als serveis d'informació i orientació.
- Fomentar l'accés a la formació i l'ús de les noves tecnologies.

DESCRIPCIÓ

Projecte d'inserció sociolaboral adreçat a joves entre 18 i 30 anys, amb baixa qualificació i experiència laboral, que cerquen aprendre un ofici i incorporar-se al mercat de treball.

Té com a objectiu, proporcionar formació tècnica en el lloc de treball, mitjançant pràctiques formatives i/o contractes de formació. El projecte es desenvolupa en dues fases paral·leles, d'una banda posar als joves en contacte amb experiències reals de feina i, d'altra, portar a terme accions de sensibilització al teixit empresarial envers la contractació de joves.

DADES-RESULTATS

94 joves han estat atesos al servei, vinculant-se a itineraris personalitzats de formació i inserció, obtenint els següents resultats:
 - Convenis de pràctiques laborals: **29** (31%); Insercions formatives: **33** (34 %); Insercions laborals: **18** (19%).



DESCRIPCIÓ

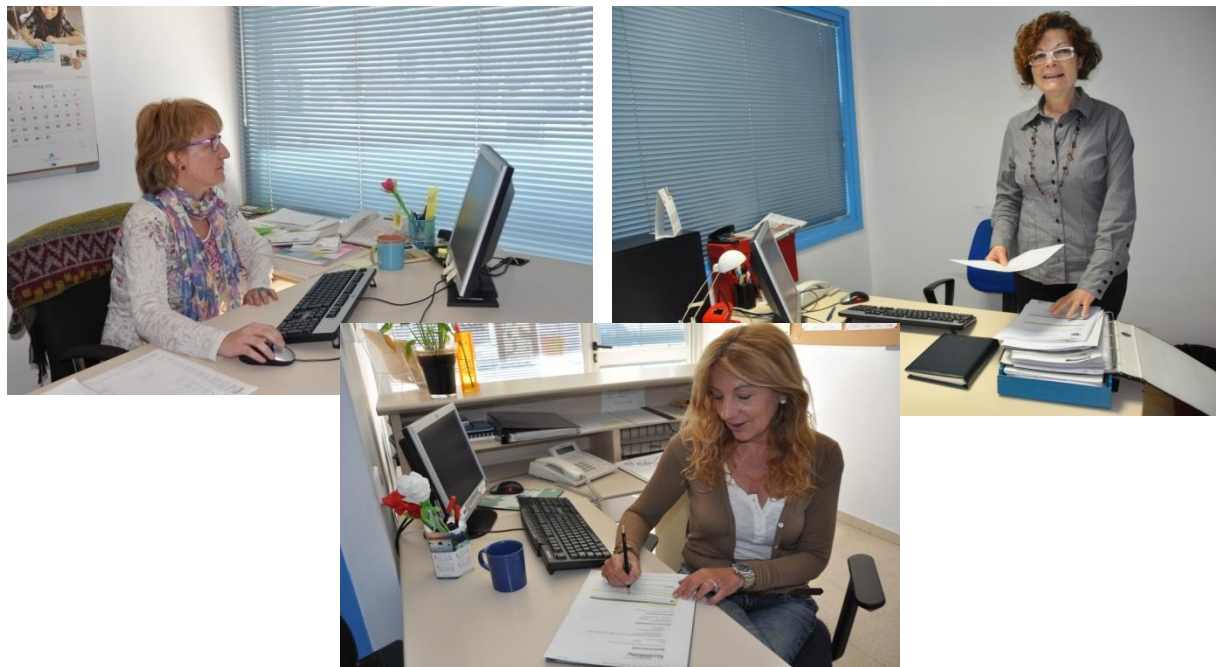
Projecte d'informació, orientació i assessorament laboral, adreçat a la població de la Mina, en edat laboral. Té com a objectiu informar, orientar i fer un diagnòstic d'ocupabilitat, dissenyant un itinerari de derivació consensuat amb els demandants, en coordinació amb els agents del territori per garantir una intervenció coordinada i integral.

És la via d'entrada als serveis de la Xarxa de Serveis d'Inserció Sociolaboral del Consorci, des d'on es fa el seguiment de les derivacions fins a la seva vinculació als serveis de destí i, incorpora als Plans de Treball del propi SIOL, els casos que, per les seves característiques, no encaixin en els serveis específics de la Xarxa.

La Xarxa de Serveis, s'articula i coordina per mitjà d'un programa únic de gestió compartida.

DADES-RESULTATS

625 persones informades i ateses en primera acollida (**312** homes i **313** dones).
250 persones han estat derivades a recursos específics de la Xarxa de Serveis d'Inserció Sociolaboral. **165** persones han seguit el seu itinerari al SIOL (**72** homes i **93** dones).
 - Insercions formatives: **28 (17%)** Insercions laborals: **9** homes i **18** dones (**16%**).



DESCRIPCIÓ

Projecte de motivació, assessorament i acompanyament a la reinserció sociolaboral de persones drogodependents en procés de tractament o en seguiment, del barri de la Mina i de Sant Adrià.

OBJECTIU: dotar als participants de recursos i habilitats per a iniciar itineraris de reinserció sociolaboral.

Treball coordinat i en xarxa amb els agents implicats: CAS, Centres Penitenciaris, Serveis Socials, CAP, recursos del barri.

METODOLOGIA:

- Aula-Taller prelaboral becada, per fomentar hàbits i rutines socials i laborals.
- Suport psicosocial per mantenir l'abstinència, i els tractaments indicats, amb seguiment analític periòdic.
- Procés tutoritzat de reestructuració del cicle vital i de salut.
- Processos tutoritzats per a una inserció en el mercat protegit i ordinari.

DADES-RESULTATS

34 persones ateses i 26 vinculades (21 homes i 5 dones).

- Insercions Formatives: 12 (46%).
- Insercions laborals: 4 (15%).



DESCRIPCIÓ

Projecte ocupacional d'acompanyament, suport i seguiment a la formació i inserció per a persones amb condicionants de salut mental.

OBJECTIU

Promoure la igualtat d'oportunitats en l'accés al mercat de treball ordinari i protegit.

METODOLOGIA

- Acollida: protagonisme i compromís, anàlisi del perfil ocupacional i pla de treball personalitzat.
- Preparació: definició d'objectius, desenvolupament de competències i recursos per a la recerca de feina.
- Inserció i seguiment: suport en l'adaptació i manteniment del lloc de treball.
- Suport a l'empresa: durant el període d'adaptació i treball posterior per consolidar el lloc de feina.

DADES-RESULTATS

54 persones ateses, de les quals 17 homes i 18 dones han seguit un itinerari individualitzat de formació-inserció.

- Insercions formatives: 17 (49%).
- Insercions laborals: 4 homes i 7 dones (31%).



DESCRIPCIÓ

Projecte que posa a l'abast de la població de la Mina, un espai amb recursos i assessorament per a la recerca activa de feina.

OBJECTIU:

Potenciar l'autonomia, l'autoconfiança i la implicació en el propi procés d'inserció.

METODOLOGIA:

- Acollida en sessions de grups per conèixer l'espai i el seu ús.
- Tutories individuals per definir l'objectiu laboral i establir el pla de treball personal, amb un seguiment del procés.
- Mòduls pràctics per a la recerca de feina: informàtica aplicada a la recerca, coneixement del mercat de treball i processos de selecció.

DADES-RESULTATS

520 persones ateses, de les quals 339 homes i 174 dones, han seguit itineraris d'inserció.

- Insercions formatives: **45 (9%)**.
- Insercions laborals: **66 homes i 34 dones (19%)**.



DESCRIPCIÓ

Projecte adreçat a dones, majoritàriament d'ètnia gitana, per fomentar el seu accés, manteniment i promoció en el mercat de treball formal.

OBJECTIU:

Millorar l'ocupació laboral de les dones, a partir d'un projecte professional propi mitjançant el desenvolupament de les seves competències.

METODOLOGIA:

- Identificació del potencial laboral de la dona, posant-la en relació amb el mercat de treball.
- Desenvolupament de les seves competències, fent emergir el currículum ocult de la dona.
- Acompanyament i suport per mitjà de l'acció tutorial per consensuar, revisar i reconduir el procés d'inserció.

DADES-RESULTATS

150 dones ateses de les que **79 dones** s'han vinculat al servei i han seguit un itinerari individualitzat d'inserció, amb el següent resultat:

- Insercions formatives: **24 (30%)**.
- Pràctiques laborals: **5 (6%)**.
- Insercions laborals: **24 (30%)**.



2. Conciliació de la vida familiar i laboral

- ❖ Objectius
- ❖ Actuacions
 - Creixem Junts
 - Ludoteca Toc-Toc (Servei Espai Infantil)
 - La Capsa dels jocs

OBJECTIUS

Generar oportunitats d'accés al mercat de treball, sense discriminació de gènere o estat.

Alliberar la població adolescent en edat escolar de càrregues familiars.

- Dotar el barri de serveis per a la petita infància.
- Oferir un espai socialitzador i educatiu a famílies i infants.
- Prevenir situacions d'exclusió social.

DESCRIPCIÓ

Espai educatiu per a nens i nenes de 0 a 3 anys i les seves famílies, que ofereix suport, assessorament i acompanyament en un espai de relació entre pares i fills, així a través de pautes educatives.

Promoure la participació en activitats tant pròpies com comunitàries.

El servei es concreta en quatre projectes:

- ✓ *Compartir vivències.*
- ✓ *Gaudint junts.*
- ✓ *L'aventura d'educar.*
- ✓ *Casal d'estiu familiar (juliol).*

Els usos dels programes han estat:

- Compartir vivències: 644.
- Gaudint junts: 673.
- L'aventura d'educar: 102.

DADES-RESULTATS

S'ha atès un total de **83 persones**, formades per **46 infants** i **37 adults**.
22 famílies venen d'anys anteriors i **15 són** de nova incorporació.
35 venen derivades d'altres serveis i **2** per accés directe.
 Creixem Junts ha participat en **4 actes** comunitaris.



LUOTECA TOC-TOC (SERVEI ESPAI INFANTIL)

DESCRIPCIÓ

Projecte estable de joc infantil, per a infants de 3 a 5 anys, en horari extraescolar, que facilita la conciliació de la vida laboral i familiar.

Activitats:

- ✓ Jocs simbòlics, tallers, jocs en el pati, conte-contes.
- ✓ El Sr. Ordinador amb el punt Òmnia.
- ✓ El guardià dels contes (biblioteca Font de la Mina).
- ✓ Préstec de joguines als infants i famílies els caps de setmana.

DADES-RESULTATS

S'ha atès un total **20 infants**, amb un promig del 83% hi ha assistit diàriament amb regularitat, al llarg del curs escolar.

La Ludoteca Toc-Toc ha participat en 8 activitats comunitàries.

La Ludoteca Toc-Toc ha quedat consolidada en el Servei Espai Infantil de l'Associació Casal Infantil la Mina, subvencionat pel Departament de Benestar Social i Família



LA CAPSA DELS JOCS

DESCRIPCIÓ

- Espai lúdic per a infants i famílies al Parc del Besòs, que contribueix a millorar la imatge del parc com a espai per a la convivència ciutadana.
- Integració del servei en el conjunt de dinàmiques de la comunitat del barri de la Mina i de l'entorn més immediat.
- Posar a disposició de tots els agents del territori el conjunt d'infraestructures i recursos del servei.

DADES-RESULTATS

Infants inscrits: **640** (25% no residents al barri). Inscripcions noves: **20**, sobretot de cap de setmana.
 Participació en actes oberts o concertats amb altres serveis del territori: al voltant de **12** activitats.
 Han utilitzat el servei, els mesos d'estiu, quatre entitats i/o serveis de fora del territori, amb **6** usos.



3. Desenvolupament Econòmic Local

- ❖ Objectius
- ❖ Actuacions
 - Prospecció d'Empreses
 - Dinamització Comercial

Dinamitzar el teixit comercial impulsant activitats de nova creació

- Donar suport al teixit comercial.
- Aprofundir en la prospecció del mercat laboral.

PROSPECCIÓ D'EMPRESES

DESCRIPCIÓ

Accions de sensibilització i promoció de la col·laboració del teixit empresarial amb la Xarxa de serveis d'inserció sociolaboral.

OBJECTIUS:

Detectar sectors i llocs de treball adients amb els perfils laborals disponibles i potencials de la Mina.

- Borsa de treball, preselecció dels candidats que millor s'adaptin als requisits de les empreses.
- Seguiment personalitzat del treballador/a per l'adaptació i manteniment del lloc de treball.
- Assessorament a empreses sobre les modalitats de contractació que els són més avantatjoses.

Es fomenta la responsabilitat social del teixit empresarial, per mitjà de la col·laboració amb el Pla de Transformació de la Mina.

DADES-RESULTATS

- **37** ofertes gestionades des de prospecció i **34** convenis de pràctiques formalitzats.
- **95** empreses contactades (empreses amb conveni i noves empreses).
- **19** nous convenis de col·laboració signats amb empreses el 2012, amb un total de **83** empreses col·laboradores a 31/12/2012.



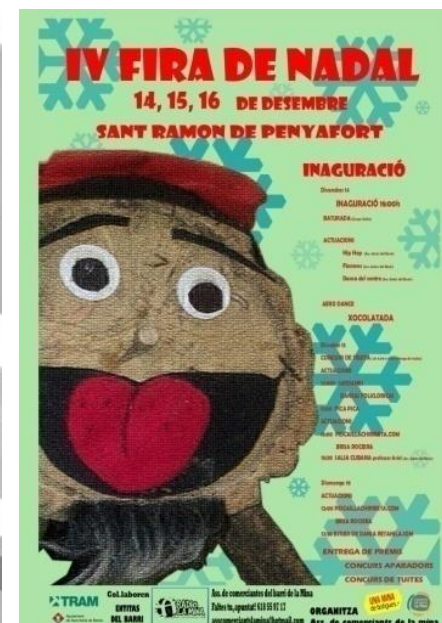
DINAMITZACIÓ COMERCIAL

DESCRIPCIÓ

- ✓ Servei que estudia la realitat del comerç local, per oferir eines per millorar l'activitat dels negocis.
- ✓ Desenvolupa accions de dinamització comercial i la coordinació entre els comerciants i altres agents del barri.
- ✓ Gestiona amb els organismes competents les demandes dels comerciants.
- ✓ Dóna suport a l'Associació de comerciants de la Mina en els diferents tràmits i, fomenta la captació de nous associats.

DADES-RESULTATS

- Actualització del cens comercial. Actualment n'hi ha **91** dels quals el 50% són bars
- Participació de **58** comerços de forma activa i **70** de forma puntual.
- Juntament amb l'Associació de comerciants s'han desenvolupat **4** campanyes per dinamitzar el comerç local.
- S'han realitzat gestions amb l'Administració, per la legalització de terrasses a l'estiu i la seguretat en el barri.
- Participació en **5** actes comunitaris del barri.



4. Participació i Desenvolupament Comunitari

❖ Objectius

❖ Actuacions

- Pla de desenvolupament comunitari
- Suport a la comunitat gitana
- XXI Setmana Cultural: Plataforma d'Entitats i Veïns/es de la Mina
- Ajut tècnic a la Plataforma d'Entitats i Veïns/es
- Arxiu històric i Centre de documentació de la Mina i el Camp de la Bota
- Alfabetització i carnet de conduir: C.C.G. La Mina
- XXII Concurs de Cante Flamenco: C.C.G. La Mina
- Les dones seguim fent barri: Associació Grup de Dones Iris
- Grup de relació social i ajut mutu: Associació Col·lectiu Alfacostura
- Dona: com mantenir l'equilibri davant la crisi: Associació Dones Adrianes
- Radio difusió (REF): A.S.J.M.I.
- El Comerç de la Mina: El comerç de la Mina més a prop teu. Associació de comerciants i propietaris de la Mina
- Aprendre Jugando: Integración en materia de civismo - Asociación cultural cristiana La Mina
- Pla de comunicació

OBJECTIUS

Recuperar i enfortir el teixit veïnal

- Reforçar les organitzacions veïnals i els projectes de les entitats.
- Propiciar espais d'intercanvi i relació social entre entitats i persones.
- Establir formes sistemàtiques i pedagògiques d'informació al barri.
- Superar l'estigmatització del barri.
- Recuperar la pràctica esportiva al barri.

Establir un procés de desenvolupament comunitari entre els nivells veïnal, tècnic i institucional

- Articular el seguiment social del PTBM.
- Implicar i articular el conjunt de tècnics, serveis i veïns/es del barri en el PTBM.
- Promoure la participació dels veïns/es en els usos comuns de l'espai públic.

PLA DE DESENVOLUPAMENT COMUNITARI

DESCRIPCIÓ

Crear una organització participativa i operativa que, a més, s'ajusti als plantejaments del Pla de Transformació.

Es busca assegurar la visió global i la transversalitat del treball conjunt des de la feina quotidiana i individual. En base a aquest principi es dibuixa un organigrama per nivells.

Àmbits de treball,
Comissions i/o Taules
Sectorials:

- Xarxa Laboral
- Juntes d'Escala
- Taula de Drogues
- Actuacions Educatives
- Reallotjament
- Seguretat i convivència
- Salut Mental

DADES-RESULTATS

Trobades realitzades:

- 4 de Xarxa Laboral
- 3 de Juntes d'Escala
- 5 de Taules de Drogues
- 6 de Reallotjament
- 2 de Salut Mental
- 5 de Seguretat i convivència
- 5 d'Actuacions Educatives
- 3 de Participació Ciutadana



SUPORT EDUCATIU A LA COMUNITAT GITANA

DESCRIPCIÓ

- Informar i orientar les famílies gitanes del barri, dels recursos, serveis i possibilitats que els ofereix l'entorn.
- Establir un procés d'acompanyament quan es consideri convenient.
- Fer difusió de la cultura, història i tradicions del poble Rom.
- Orientar la resta de serveis i entitats sobre l'ètnia gitana.
- Desenvolupar activitats socioeducatives i culturals.

DADES-RESULTATS

Informació i orientació a famílies d'ètnia gitana del barri pel que fa a aspectes de documentació i tràmits: **1.126** informacions.

Accions específiques de coneixement de la cultura gitana: Dia Internacional del Poble Gitano, Fira d'Abril, exposicions, tallers, col·laboració en projectes audiovisuals relacionats amb el poble Rom.

Participació en **4** activitats comunitàries.



DESCRIPCIÓ

- Projecte trobada d'intercanvi i coneixement entre entitats, serveis i ciutadans del barri.
- Dos eixos: mostra de projectes d'entitats i serveis; activitats lúdiques i culturals per a totes les edats.
- Procés de gestació conjunta entre els mesos de gener a maig.

DADES-RESULTATS

Programa de propostes lúdico-culturals. Mostra d'entitats amb la participació de totes les entitats i serveis del barri. A l'acte inaugural varen participar **160** persones. El sopar d'entitats i veïns/es va ser un èxit, exhaurint-se tots els tiquets.



Subvenció del Consorci del barri de la Mina atorgada a la Plataforma d'Entitats i Veïns/es del barri de la Mina

DESCRIPCIÓ

- Dotació d'un tècnic a jornada parcial per a la participació activa de la Plataforma en el Pla de Transformació.
- Específicament per la reestructuració del procés de desenvolupament comunitari. I la dinamització del teixit Associatiu.
- Lideratge de la Setmana cultural.

DADES-RESULTATS

A destacar: La dinamització i participació en espais comunitaris i la participació activa en la implementació del procés de desenvolupament comunitari en procés de reestructuració. La participació de les entitats del territori en la Plataforma no és constant.



Subvenció del Consorci del barri de la Mina atorgada a la Plataforma d'Entitats i Veïns/es del barri de la Mina

DESCRIPCIÓ

L'Arxiu històric i Centre de documentació recopila i centralitza la informació i documentació existent.

Té per objecte crear un fons documental sobre la història del barraquisme i en particular sobre el Camp de la Bota i el Barri de la Mina.

DADES-RESULTATS

- Les principals activitats són: recopilació, classificació i digitalització de la documentació gràfica i, d'altra banda, l'enregistrament de testimonis orals.
- Pàgina WEB del barri i així donar-li accessibilitat i visibilitat per a tal que l'arxiu sigui una eina al servei de tothom. Edició en aquest any del primer llibre del Camp de la Bota. S'han realitzat 12 presentacions públiques del llibre.



Subvenció del Consorci del barri de la Mina atorgada al Arxiu Històric i Centre de Documentació del barri de la Mina

DESCRIPCIÓ

- Realització de classes teòriques per a l'obtenció del carnet de conduir per a persones majors de 45 anys sense graduat escolar o menors de 45 anys que no tenen aprovat el 4t. curs de primària.
- El projecte aprofita per sensibilitzar sobre els problemes socials de l'entorn, a través de la pràctica d'hàbits participatius i integradors.

DADES-RESULTATS

Participants: 70 persones (29 dones i 41 homes) entre 17 i 52 anys.
Més d'un 50% dels participants ha superat l'examen teòric de la DGT.
Els resultats son positius i la majoria dels participants han assolit una millora de la capacitat de la comprensió oral i escrita.



Subvenció del Consorci del barri de la Mina atorgada al Centro Cultural Gitano La Mina

XXII CONCURS DE CANTE FLAMENCO (CENTRE CULTURAL GITANO LA MINA)

DESCRIPCIÓ

- Activitat molt arrelada al barri de reconegut prestigi on actuen importants figures del Flamenco d'arreu de l'estat i que reuneix públic local i de fora.
- Celebrada, enguany, la XXII edició.
- L'acte del Concurs se celebra en un ampli espai públic, del Parc del Besòs, de lliure accés amb una molt alta assistència.

DADES-RESULTATS

El passat 7 de juliol es va celebrar, en el Parc del Besòs. A diferència de les anteriors edicions, l'acte va tenir format de festival per tal de donar rellevància a la Commemoració del 20è aniversari de la mort de Camarón de la Isla. En el decurs de les quatre hores que van durar les diferents actuacions van passar, pel Parc del Besòs, al voltant de 4.000 persones.



Subvenció del Consorci del barri
de la Mina atorgada al Centro
Cultural Gitano La Mina

LES DONES SEGUIM FENT BARRI (ASSOCIACIÓ GRUP DE DONES IRIS)

DESCRIPCIÓ

- ✓ És un grup de dones de la Mina que ofereix un espai de trobada on desenvolupar activitats creatives.
- ✓ S'organitzen tallers i sortides culturals.
- ✓ Tenen una participació molt activa en les activitats i la vida sociocultural del barri.
- ✓ Cal destacar que s'ha consolidat la Coral oberta a tot el barri.

DADES-RESULTATS

- A l'Associació hi participen unes 40 dones.
- Tallers formatius d'artesanía de diferents modalitats: dilluns, dimarts i dimecres (promig d'assistència diària: **25** dones).

Activitats comunitàries:

- Dia de la Dona / Violència de gènere: 8 de març i 25 de novembre.
- Diada de Sant Jordi, Dia Internacional del Joc, Setmana cultural, Drets dels Infants, Carnestoltes i de Nadal.
- Activitats obertes al barri: la participació de les dones és de 30.



Subvenció del Consorci del barri de la Mina atorgada al Grup de Dones Iris del barri de la Mina

DESCRIPCIÓ

El projecte desenvolupa quatre eixos de treball educatiu:

- Establir i mantenir un espai de suport a dones a l'hora que aprenen tall i confecció, i tècniques artesanals.
- Proporcionar a les dones nou vingudes al barri un espai d'acollida i relació social.

DADES-RESULTATS

- ✓ Tallers de tall i confecció, i labors artesanals (promig d'assistència diària: 10 dones).
- ✓ Activitats comunitàries: Dia de la dona / Violència de gènere: 8 de març i 25 de novembre. Setmana Cultural. Dia del joc. La Mina Camina.
- ✓ Participen en activitats fora del barri.



Subvenció del Consorci del barri de la Mina atorgada a l'Associació Col·lectiu d'Alfabetització - Alfa-Costura del barri de la Mina

DESCRIPCIÓ

- El projecte s'estructura en 3 eixos de treball:
- Ofereix un espai de referència i suport a les dones del barri per millorar la seva autoestima.
- Millora, tant les seves habilitats personals com les de participació amb els altres grups de la Mina.
- Realització de diferents tallers per promoure l'aprenentatge.

DADES-RESULTATS

- ✓ A l'Associació hi participen 50 dones.
- ✓ Tallers de català, literatura, alimentació i autoestima (promig d'assistència diària: **20** dones).
- ✓ Dia de la dona / Violència de gènere: 8 de març i 25 de novembre.
- ✓ Participació en les activitats comunitàries: Diada de Sant Jordi, Setmana Cultural, Drets dels infants, Dia del joc i Nadal.
- ✓ Participen en activitats fora del barri.



Subvenció del Consorci del barri de la Mina atorgada a l'Associació per a la Promoció de Dones del barri de la Mina: Adriaes

DESCRIPCIÓ

- Ofereix un espai educatiu i de formació als joves que es volen iniciar en el món de la comunicació i la radiodifusió. Amb un projecte d'aprenentatge teòric i pràctic que acabarà posant-se al servei del barri, fomentant la formació i la participació a través de la ràdio del barri, juntament amb la resta d'entitats

DADES-RESULTATS

- Nombre de persones que han participat en els cursos d'iniciació a la ràdio: 14.
- Es col·labora amb els serveis i entitats fent difusió de les activitats i contribuint a la sensibilització per la millora de la convivència.
- L'audiència que escolta la ràdio es beneficia de la informació i els espai d'entreteniment que ofereix. També és possible seguir-la través del web.



Subvenció del Consorci del barri de la Mina atorgada a l'Associació de serveis juvenils la Mina.

DESCRIPCIÓ

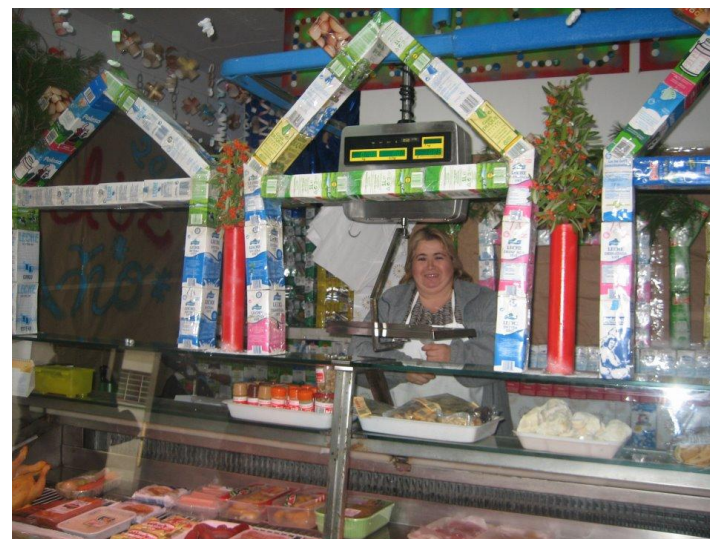
- Vetllar pel comerç de la Mina, per millorar la seva l'oferta de productes i servei.
- Col·laborar amb el Pla de Transformació del barri de la Mina, participant i recolzant les activitats de dinamització comunitària.
- Donar suport als comerciants a través de la seva associació en tots aquells aspectes relacionats amb el seu negoci.

DADES-RESULTATS

- ✓ Consolidació de l'associació amb recursos propis i de l'Administració.
- ✓ S'han fet 3 campanyes de dinamització del comerç local.
- ✓ Organització de la IV Fira de Nadal a la Avinguda Sant Raimon de Penyafort (amb una participació de **25** firaires).
- ✓ Participació en **5** activitats comunitàries.
- ✓ Organització de concursos populars: Concurs de truites i Concurs de decoració nadalenca a les botigues.

UNA MINA
de botigues.

Subvenció del Consorci del barri de la Mina atorgada a l'Associació de Comerciants i Propietaris del barri de la Mina



DESCRIPCIÓ

- Potenciar el desenvolupament cultural i social del poble gitano.
- Treballar per l'educació dels nens i les seves famílies.
- Millorar la projecció i formació en matèria sociocultural.
- Pal·liar les necessitats dels infants en educació i lleure.

DADES-RESULTATS

S'han realitzat diferents tallers de música, activitats de lleure i reforç escolar. Participen en els diferents tallers un promig de **40** infants i joves de l'associació. Els monitors són de la pròpia Associació.



Subvenció del Consorci del barri de la Mina atorgada a la Asociación Cultural Cristiana la Mina

DESCRIPCIÓ

- Promoure canals de comunicació de les entitats i serveis cap als veïns, per millorar la cohesió social i la participació en la vida comunitària i la Transformació.
- Generar espais i mitjans informatius de petit format per fer difusió de les activitats que s'organitzen al barri.
- Facilitar la tasca dels professionals de la comunicació perquè donin a conèixer la Mina d'avui i canviar imatges prefetes en l'imaginari col·lectiu.

DADES-RESULTATS

- www.barrimina.cat informació del Pla de Transformació i de la vida sociocultural del barri (notícies, fotografies, convocatòries d'obres, serveis del Consorci, documents diversos): **325.210** planes visitades, **45.496** visites, **25.285** visitants.
- Reedició actualitzada del Mapa-Guia de les entitats i serveis del barri, **2.500** unitats.
- Edició de **21** números de l'agenda quinzenal de format digital *Anima la Mina* i la seva publicació al web del Consorci i enviament per correu electrònic a **460** adreces.
- Presentacions del Pla de Transformació per a professionals, docents i estudiants, **3**.
- Edició de cartells i díptics dels actes que s'organitzen, per animar a la participació.



5. Millora de la Convivència i el Civisme

- ❖ Objectius
- ❖ Actuacions
 - Projecte de suport a les Juntes d'Escala
 - Gestió de Població

OBJECTIUS

Aconseguir un millor abordatge en la lluita contra les actituds i comportaments incívics

- Desenvolupar mesures per a la promoció del civisme en els habitatges i els espais d'ús comú.
- Generar actituds positives i de civisme de la població en les relacions socials i comunitàries.

Reforçar el teixit social i veïnal de les comunitats d'escala

- Fomentar que els veïns es responsabilitzin dels espais comuns.
- Acompanyar i enfortir les organitzacions d'escala.
- Acompanyar socioeducativament en el procés de reallotjament de les famílies afectades pel PERI.

DESCRIPCIÓ

El Projecte de suport a les juntes d'escala treballa per tal de millorar la qualitat de les relacions humanes en les comunitats de veïns.

- **Contribuir a la cohesió social del barri** a través d'hàbits cívics, de l'organització dels espais comuns i de la millora de la convivència.

- **Consolidar l'organització veïnal de les escales** i del barri en general, sota criteris de corresponsabilitat.

- **Facilitar la resolució de conflictes existents** entre dos o més veïns/es d'una Comunitat per raó de decisions particulars o comunitàries.

DADES-RESULTATS

Diagnòstic: **126** (Total barri). Resultat diagnòstic: **16** escales (intervenció continuada), **110** (escales susceptibles d'intervenció puntual). Total d'escales intervenció puntual: **54**. Intervenció total: **70** escales.

Principals actuacions:

Mediacions per conflictes entre veïns: **66** (445 intervencions), **189** assessorament ofert a veïns, **103** reunions mantingudes amb referents, **779** gestions realitzades amb referents, **39** reunions per a l'organització de replans, **47** assemblees realitzades.

Accions comunitàries i de participació:

- Campanya de neteja als replans "La brossa al seu lloc".
- Campanya per combatre la presència de rosegadors al conjunt de blocs del barri.
- Campanya Pinta la teva porteria.
- Formacions amb veïns i veïnes: Gestió econòmica: **4** sessions i **18** participants; Gestió llibre d'actes: **2** sessions i **8** participants.



DESCRIPCIÓ

Seguiment dels habitatges afectats pel Pla Especial de Reordenació i Millora del barri de la Mina (PERM), aprovat el 13 de desembre de 2001, i que preveu l'eliminació completa de l'edifici Venus, i fer talls verticals a la secció central dels edificis: **Mart, Llevant i Estrelles**. En total hi ha **338** habitatges afectats.

DADES-RESULTATS

El 2 de desembre de 2010, es va aprovar una modificació del PERM. No es realitzaran talls verticals a Llevant 14, a Mart 12 i 14 segones i terceres portes i a Llevant 11 i 13, segones i terceres portes. Es realitzaren passos transversals de planta baixa més dos plantes. En total queden desafectats **78** habitatges, tot i que l'administració manté el dret a reallotjament també per aquestes famílies en el cas que així ho desitgin.

- Reallotjament: Dret a reallotjament: **192**.
- Sense dret a reallotjament: **68**. Ocupants no legals de l'habitatge: **16**; Ocupació posterior a l'aprovació del PERM: **24**; No constitueix residència habitual del titular legal: **28**.

Al llarg del 2012 s'han realitzat 2 reunions amb els veïns interessats en realitzar el reallotjament amb les condicions establertes per l'Administració i visites dels nous habitatges destinats al reallotjament. Al desembre de 2012 s'han signat 23 escriptures de compravenda que es desglossen de la següent manera: 22 veïns del carrer Venus i 1 veí del carrer Mart afectat. Així mateix s'han signat 13 escriptures de permuta, amb el següent desglossament, 5 veïns del carrer Mart desafectats, 3 veïns del carrer Llevant desafectats i 5 veïns del carrer Estrelles.



6. Suport Social i Educatiu

- ❖ Objectius
- ❖ Actuacions
 - *Siklavipen Savorença* (Fundació Pere Closa)
 - Dinamització juvenil (Espai Jove)
 - Esport per a tothom
 - Aula d'Estudi i Reforç Escolar (Grupo Unión)
 - Projecte Educatiu CIM 2012 (Casal Infantil La Mina)
 - Intervenció al IES: *Asun Vakerel Thaj Arakhel*
 - Activitats Formatives:
 - Alumnes en pràctiques 2012.
 - Visites al barri de grups d'estudiants.
 - Visites de professionals.
 - Assistència a Jornades, Congressos i presentacions de projectes.

OBJECTIUS

Educació formal i no formal

- Assegurar l'aprofitament de l'escolarització obligatòria.
- Fomentar que els pares i mares assumeixin responsabilitats en l'educació dels fills i filles.
- Ampliar la intervenció en la franja juvenil.
- Ampliar l'oferta educativa de lleure.

Consolidació dels projectes dels serveis estables del barri

- Aconseguir unitat de criteris, qualitat i eficiència en el treball dels diferents serveis.
- Estabilitzar els recursos dels serveis.
- Ampliar l'oferta esportiva.

DESCRIPCIÓ

Està basat en tres eixos fonamentals vinculats a la família, l'escola i els infants, majoritàriament de cultura gitana, en edat escolar, per tal d'assegurar l'assistència a l'escola, la constància en la formació, optimitzar el rendiment escolar i estimular la motivació pel fet d'aprendre i assegurar el pas de primària a secundària i de secundària a l'ensenyament superior.

DADES-RESULTATS

Els principals destinataris del projecte son els nen, nenes i joves que es troben cursant primària, secundària obligatòria i post-obligatòria de forma continuada que estan interessats en el seu propi procés formatiu així com les seves famílies.

Assistència al curs: 89 nens i nenes.

Nombre de famílies participants: 44.

S'han mantingut coordinacions amb: 80 docents i 56 amb àmbits socioeducatius.

S'ha participat en la dinàmica comunitària del barri.



Subvenció del Consorci del barri
de la Mina atorgada a la Fundació
Privada Pere Closa

DESCRIPCIÓ

- Proposta integrada de serveis i recursos per als joves entre **12 i 20 anys**, des de la perspectiva de l'aprofitament creatiu del temps de lleure, acompanyant i promovent que el jove sigui protagonista del seu temps de lleure, mitjançant l'autogestió i foment de l'associacionisme.
- Els punts programàtics de la intervenció s'articulen a partir de tres línies d'acció:
 - Espais d'Informació Juvenil.
 - Programa periòdic d'activitats al Casal Cívic i a l'Espai Cultural Font de la Mina.
 - Pla d'Art Transformador: accions de foment de la capacitat dels joves de transformar la seva realitat a partir de les arts i la cultura.
 - Coordinació amb els agents comunitaris, educatius, socials i sanitaris, per garantir una intervenció integral a partir de la col·laboració i el treball en xarxa.

DADES-RESULTATS

- Espais d'Informació Juvenil als 4 instituts del territori.
- Programa activitats al Casal Cívic: **105** inscrits als diversos tallers.
- Activitats pròpies:
 - **6 tallers** de periodicitat setmanal: batukada, cuina, graffiti, estètica, jocs de taula i reforç escolar.
 - **10** Sortides socioculturals.
 - **7** edicions de la revista Espai Jove.
- Activitats comunitàries: **8**.
- Participants en el Festival d'art jove "Besmina" PAT 2012: **250**.



DESCRIPCIÓ

- Acompanyament a la pràctica esportiva quotidiana impulsada des de la iniciativa civil del barri.
- Promoció de l'esport com a eina saludable i de socialització a totes les edats. Activitats realitzades per associacions del propi barri.

DADES-RESULTATS

Entitats esportives recolzades: 6 (Club Bàsquet La Mina, Associació Esportiva Fòrum La Mina, La Mina Club de Petanca, Club de Lluita Olímpica La Mina, Club petanca amigos de Cuenca i Club de futbol Tramuntana).

Total de participants: 110 Infants i 60 Adults.



Conveni amb l'Ajuntament
de Sant Adrià de Besòs

DESCRIPCIÓ

- Reforçar el procés escolar dels infants i joves.
- Dinamitzar els aprenentatges amb activitats lúdiques i de joc.
- Fomentar la participació.
- Utilització de les noves tecnologies com a eina indispensable en la realització dels deures escolars.

DADES-RESULTATS

Es treballa per a reforçar el procés escolar dels destinataris, disposant d'un espai d'estudi amb materials per facilitar la consulta.

Els serveis que s'han realitzat al llarg de l'any: Aula d'estudi i reforç escolar, de dilluns a divendres.

Per tal de dur a terme el projecte s'han realitzat adaptacions de materials i s'han utilitzat els ordinadors com a eina educativa. Al mateix temps, per a fer un treball de seguiment del procés escolar dels participants, s'ha produït una relació de coordinació amb les escoles dels destinataris del projecte.



Contracte Menor

DESCRIPCIÓ

El Casal Infantil atén infants, de 3 a 12 anys, en activitats educatives de lleure. Funciona de dilluns a divendres, de 5 a 8 de la tarda.

- El mes de juliol es realitzen activitats de Casal d'estiu durant la primera quinzena i colònies d'estiu la segona quinzena.
- Organització i participació en les activitats comunitàries.

DADES-RESULTATS

Nombre de nens i nenes durant el curs escolar: **136** nens i nenes, d'edats compreses de 3 a 12 anys, amb una mitjana diària de **50-55** nens/nenes, responent a **80** places oferides i corresponent a **112** famílies diferents.



Subvenció del Consorci del barri de la Mina atorgada a l'Associació Casal Infantil la Mina

DESCRIPCIÓ

- El projecte consisteix en impartir tutories on es fomenta l'educació pel desenvolupament personal i es promocionen aspectes relacionats amb els valors del respecte i del treball en relació a la comunitat educativa i a la societat, pla per la llengua i la cohesió social, la interculturalitat. Així, com la importància de l'escola, la educació i la formació com a eines que ens ajudaran a créixer millor com ha persones.

DADES-RESULTATS:

Curs 2011-2012 (semestre juny desembre): S'han impartit **48** hores de classe a les que han assistit un promig de **12/15** d'alumnes de 1e i 2n A i B d'ESO.
El nivell d'assistència ha estat d'un **95%**.

Curs 2011-2012 (setembre a desembre): El projecte ha funcionat més com una Aula oberta, s'han impartit tutories a tot l'alumnat dels cursos de 1r i 2n (de tres línies cada un) i d'ESO.
El projecte ha arribat a uns **90-100** alumnes.



ALUMNES EN PRÀCTIQUES 2012

DESCRIPCIÓ

- Els alumnes que cursen algun tipus de formació, des de la formació professional, fins a Postgraus i Màsters precisen tenir contacte directe amb la realitat laboral i, el Consorci del barri de la Mina ho facilita a través de la realització de pràctiques en els diferents projectes de la seva Àrea Social.
- Les estades de pràctiques, afavoreixen un intercanvi entre els professionals i els alumnes i, entre la pràctica i el marc teòric.
- Els alumnes aporten reflexió i apropen el món acadèmic a la pràctica diària.

DADES- RESULTATS

Acolliment de 9 estudiants en pràctiques, en els serveis d'inserció laboral i serveis socioeducatius.

- 7 estudiants de CFGS de l'IES Salvador Seguí: 5 d'Integració Social, 1 d'Educació Infantil i 1 d'Animació sociocultural.
- 2 estudiants de pedagogia de la Universitat de Barcelona.



DESCRIPCIÓ

El Pla de Transformació, considerat com a bones pràctiques, rep cada any la visita d'estudiants, promogudes, o no, pels seus centres educatius, per conèixer sobre el terreny els projectes urbanístics i socials que s'hi desenvolupen.

OBJECTIU:

- Fer divulgació i informar sobre les actuacions, projectes i serveis que siguin d'interès pels estudiants.
- Visitar els projectes amb una presentació guiada dels professionals que hi intervenen.

METODOLOGIA:

- Recepció de la demanda i organització de la visita segons la temàtica sol·licitada pel centre.
- Coordinació amb els tècnics del Consorci a càrrec dels serveis i amb els ponents especialitzats.
- Preparació de la presentació del PTBM i del material a lliurar als estudiants.

DADES-RESULTATS

S'han rebut les visites de 10 centres educatius:

- Universitat Complutense de Madrid - Estudiants de Sociologia Urbana
- Universitat de Londres - Estudiant de Sociologia
- Universitat Davis (Califòrnia) - Estudiants d'Arquitectura social
- Universitat Oberta de Catalunya - Estudiants d'Humanitats
- Universitat de Barcelona
 - Estudiants de Treball Social
 - Estudiant de Antropologia Social
 - Estudiant de Teràpia Ocupacional
- Universitat Nacional de Quilmes (Argentina) Univ. Vic - Estudiant de Teràpia Ocupacional
- Universitat Pompeu Fabra - Estudiant de Criminologia
- Universitat Autònoma de Barcelona - Estudiant Màster Política social
- Institut Salvador Seguí - Estudiants d'Integració Social
- Centre d'Estudis Roca - Estudiant d'Integració Social



DESCRIPCIÓ

El PTBM, és visitat per delegacions de professionals de l'àmbit públic i privat i part de polítics, tant nacional com internacional, per conèixer les actuacions que es porten a terme, el seu impacte i els seus resultats.

OBJECTIU:

- Donar a conèixer l'evolució del PTBM, des de les perspectives social i urbanística.
- Identificar el PTBM com a model de bones pràctiques en actuacions integrals de barris en situació d'exclusió.

METODOLOGIA:

- Recepció de la demanda i gestió segons la temàtica.
- Planificació visita i coordinació amb els projectes a conèixer, segons els interessos.
- Organització de l'exposició dels professionals i del material a lliurar als visitants.

DADES-RESULTATS

S'han organitzat 5 seminaris i visites tècniques sobre el PTBM:

- Professors-investigadors de la Universitat Autònoma de Barcelona.
- Professors de la Universitat d'Itàlia.
- Professora de la Universitat Complutense de Madrid.
- Professors d'antropologia social de la Universitat de Barcelona.
- Tècnics de l'Ajuntament d'Almeria.



DESCRIPCIÓ

El PTBM preveu accions de difusió, dins i fora del territori, participant i presentant les metodologies d'intervenció que es duen a terme. Així com, la formació i informació continuada dels professionals dels projectes, assistint a esdeveniments que promoguin l'actualització de les seves competències

OBJECTIU:

- Fomentar l'assistència a activitats formatives, relacionades amb els àmbits d'actuació del PTBM
- Promoure la difusió del PTBM, mitjançant la presentació de les actuacions, arreu.

METODOLOGIA:

- Assistència dels professionals a activitats formatives, segons la temàtica.
- Gestió de la demanda per presentar els projectes segons la temàtica.
- Introducció de millores en les accions, a partir de l'intercanvi d'experiències i actualització dels coneixements.

DADES-RESULTATS

Ponències, presentacions i col·laboracions:

- Jornades d'Arquitectura i urbanisme: Ponència projectes socials
- Mostra Entitats Sant Adrià - Ajuntament de Sant Adrià
- Seminari "Plantejament del territori i urbanisme social": Ponència Xarxa Laboral.

Assistència a Jornades/Congressos/Fires: 7

- Jornades de Salut - Hospital del Mar
- Programa ACTIVA'T - Ajuntament de Sant Adrià
- Parlem de Drogues - Exposició itinerant "La Caixa"
- Jornada Formació Professional - Celebració 25è aniversari IES Salvador Seguí
- Treballant per l'Accés a l'Ocupació, persones més vulnerables - ONCE, Creu Roja, Secret. Gitano
- OCÚPATE - Fira del Treball - Infojobs i SOC
- Reptes professionals per abordar la violència vers les dones (Projecte Daphne) - Fundació SURT



7. Espai Públic i Civisme

- ❖ Objectius
- ❖ Actuacions
 - Brigada de Manteniment
 - Agents Cívics
 - L'Espai Públic i el Civisme

Foment de la millora de l'entorn urbà

- Dissenyar un model de barri sostenible.
- Millorar el civisme.
- Millorar la gestió dels residus.

Apropiació de l'espai per part dels veïns

- Potenciar el coneixement del territori i superar les barreres territorials.
- Millorar la qualitat de l'espai públic.

DESCRIPCIÓ

- Donar resposta a les necessitats de manteniment i neteja de l'espai públic del barri, mitjançant la contractació de persones del barri.
- Donar resposta a un col·lectiu de persones en risc d'exclusió laboral.
- Oferir un espai per poder fer serveis a la comunitat.

METODOLOGIA:

El projecte intervé en dos àmbits:

- Suport al manteniment i neteja de l'espai públic.
- Foment de la contractació de persones en situació de risc d'exclusió.

Es porta a terme un procés tutoritzat, amb èmfasi en els factors educatius des del lloc de treball per a l'assoliment d'habilitats sociolaborals.

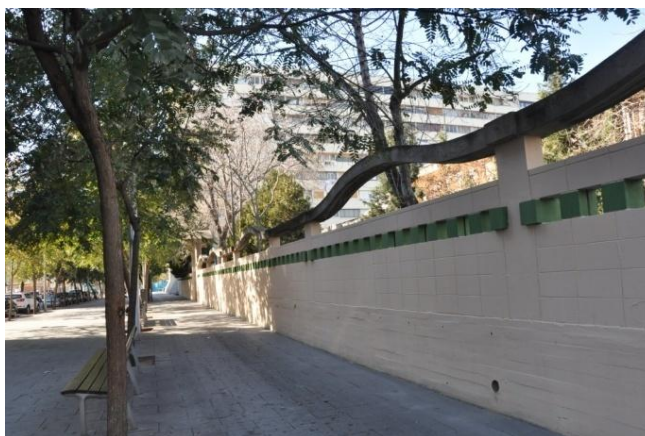
DADES-RESULTATS

Han format part de la brigada:

2 persones, com a personal propi del Consorci.

8 persones acollides, realitzant hores de serveis a la comunitat, aquestes persones son del territori.

1 Educador de l'Àrea Social, que n'és el referent, per al procés socioeducatiu i laboral que segueix l'equip i que es coordina amb els agents socials i laborals del territori i amb els delegats judicials del Barcelonès Nord.



DESCRIPCIÓ

La presència i intervenció d'agents cívics al barri de la Mina té com a missió millorar les condicions de convivència.

Els eixos sobre els quals s'ha treballat al llarg del projecte són els següents:

1. Informació i difusió de les ordenances municipals.
2. Sensibilització de la població en matèries de civisme.
3. Detecció de comportaments incívics.
4. Coordinació amb els agents competents del territori.

DADES-RESULTATS

En els diferents àmbits treballats, s'ha assolit la xifra de **2.757** intervencions directes als ciutadans.

Així mateix, en la tasca de detecció pròpia de l'administració, s'han informat de **1.149** incidències en mobiliari urbà, desperfectes, mal ús.

En coordinació amb el cos de la policia local, s'ha procedit a la detecció de **81** vehicles presumptament abandonats i, a la retirada de **57**.

S'ha participat en **9** activitats comunitàries.



L'ESPAI PÚBLIC I EL CIVISME

DESCRIPCIÓ

Promoure el foment del civisme ciutadà com a eina de col·laboració amb l'Administració Local, és imprescindible per a la consecució dels millors resultats possibles vers la convivència en la ciutat.

Es realitzen diferents campanyes de sensibilització i civisme. S'ha anat actualitzant el mobiliari urbà.

DADES-RESULTATS

5 campanyes realitzades: Recollida de mobles i trastos vells; Pipican; Sorolls; Sant Joan; Tot al seu lloc.

S'han distribuït **1.117** cartells, díptics i s'han realitzat **1.185** informacions directes a ciutadans sobre consells de bones pràctiques.

Traspàs d'informació al Ajuntament de les observacions realitzades a la via pública: arbrat, mobiliari urbà.

